

INFORME EPIDEMIOLÓGICO VIGILANCIA DE COVID-19

INFECCIÓN POR EL NUEVO CORONAVIRUS COVID-19
SEMANA 52 *(Datos provisionales)*.

Red de Vigilancia Epidemiológica

Martes, 29 de diciembre de 2020

SERVICIO DE EPIDEMIOLOGÍA

Subdirección General de Epidemiología
DIRECCIÓN GENERAL DE SALUD PÚBLICA

Tfno.: +34 91370 08 88

Correo-e: isp.epidemiologia@salud.madrid.org

Contenido

1. CASOS CONFIRMADOS	4
Descripción de los casos	4
Distribución temporal.....	6
Distribución espacial.....	8
Casos importados.....	10
2. BROTES	11
3. MORTALIDAD DIARIA POR TODAS LAS CAUSAS	12
4. PRINCIPALES HALLAZGOS	13

Situación a destacar

- En los últimos 14 días la mayor incidencia acumulada de casos corresponde a personas entre 15 y 24 años.
- En los últimos 14 y 7 días la mayor incidencia acumulada fue registrada en San Sebastián de los Reyes, Alcobendas y Aranjuez. Dentro del municipio de Madrid, destacan los distritos de Chamberí, Moncloa-Aravaca y Centro, y en los últimos 7 días Chamberí, Moncloa-Aravaca y Fuencarral-El Pardo.
- La mayor proporción de ingresos hospitalarios y mortalidad fue observada en mayores de 80 años.
- En la última semana se han notificado 45 brotes.

Introducción

El 31 de diciembre de 2019 las Autoridades de la República Popular China, comunicaron a la OMS varios casos de neumonía de etiología desconocida en Wuhan, una ciudad situada en la provincia china de Hubei. Una semana más tarde confirmaron que se trataba de un nuevo coronavirus denominado SARS-CoV-2. Al igual que otros virus de la familia de los coronavirus, este virus destaca por diversas manifestaciones clínicas englobadas bajo el término COVID-19, que incluyen cuadros respiratorios de diferente gravedad.

El 30 de enero de 2020 el Comité de Emergencias del Reglamento Sanitario Internacional declaró el brote Emergencia de Salud Pública de Importancia Internacional. Posteriormente, el 11 de marzo de 2020 la OMS reconoció la situación generada por SARS-CoV-2 como pandemia global.

A fecha del presente informe se han notificado 79.515.525 casos confirmados a nivel mundial, 24.648.866 casos confirmados en Europa y 1.879.413 casos España¹. En la Comunidad de Madrid se han notificado un total de 399.465 casos confirmados.

En este informe se analizan los casos de COVID-19 notificados a la Red de Vigilancia Epidemiológica de la Comunidad de Madrid desde el 11 de mayo hasta el 29 de diciembre de 2020.

Metodología

La entrada en vigor de la Orden SND/404/20250 del 11 de mayo “de medidas de vigilancia epidemiológica de la infección por SARS-CoV-2 durante la fase de transición hacia una nueva normalidad”, supuso un cambio en la vigilancia a nivel nacional, y por lo tanto en la Comunidad de Madrid. Por ello, y para facilitar la interpretación del comportamiento de la epidemia del COVID-19, el 11 de mayo se inició una nueva etapa de la vigilancia cuyos resultados se presentan en este informe. La información correspondiente a la etapa anterior, desde el inicio de la pandemia hasta el 10 de mayo, se

¹ Ministerio de Sanidad. Salud Pública. Enfermedad por el nuevo coronavirus, COVID-19. Situación actual: Disponible en (consultado el 29/12/2020) : <https://www.msbs.gob.es/profesionales/saludPublica/ccayes/alertasActual/nCov-China/situacionActual.htm>

analiza en el “Informe epidemiológico vigilancia de COVID-19 acumulado hasta mayo 10”, disponible en: [Informe Histórico hasta el 10 de Mayo.](#)

Los datos se han obtenido del Sistema de Información en Salud Pública y Alertas (SISPAL) donde se encuentran registradas las notificaciones de los casos sospechosos, probables y confirmados de COVID-19 a la Red de Vigilancia Epidemiológica de la Comunidad de Madrid, a fecha 29 de diciembre del 2020. En el análisis se incluyen exclusivamente los casos confirmados según la definición de caso disponible en la [Estrategia de detección precoz, vigilancia y control de COVID-19 adaptado a la Comunidad de Madrid.](#)

Para la elaboración de este informe se consideró la fecha de diagnóstico mediante la Prueba Diagnóstica de Infección Activa (PDIA positiva) para definir los 7 y 14 días, y para la elaboración de la curva epidémica se consideró la fecha de inicio de síntomas y en su ausencia la fecha de diagnóstico.

Por último, es importante destacar que todos los resultados presentados en este informe son provisionales y deben interpretarse con precaución teniendo en cuenta la dinámica de la situación y de la notificación de los casos. Resaltamos que se ofrece la información disponible en cada variable en el momento de la extracción de datos al corte de la semana epidemiológica correspondiente.

1. CASOS CONFIRMADOS

Descripción de los casos

Desde el 11 de mayo al 27 de diciembre de 2020 fueron notificados un total de 328.736 casos de COVID-19, que fueron clasificados como confirmados al presentar resultados positivos por PDIA a SARS-CoV-2. En la semana epidemiológica 52, entre el 21 al 27 de diciembre fueron confirmados 10.322.

Para el total del periodo el 53% de los casos confirmados fue en mujeres (Gráfico 1), en los últimos 14 días la incidencia específica para hombres fue de 347,8 por 100.000 y en mujeres 344,4 por 100.000. La mediana de edad de todos los casos fue de 40 años y la de los últimos 14 días (14 al 27 de diciembre) y la de los últimos 7 días (21 al 27 de diciembre) fue de 41 años. En los últimos 14 y 7 días, aproximadamente el 71,5% de los casos comprendían al rango de edad entre 15 y 59 años. En los últimos 14 días la mayor incidencia acumulada corresponde al grupo entre 15 – 24 años con 462,7 casos por 100.000 habitantes, en este mismo periodo la incidencia acumulada en los mayores de 65 años fue de 266,5 por 100.000 (Gráfico 2 y Tabla 1).

Gráfico 1. Distribución casos confirmados COVID-19 desde 11 de mayo por sexo. Comunidad de Madrid, datos a 27 de diciembre de 2020.

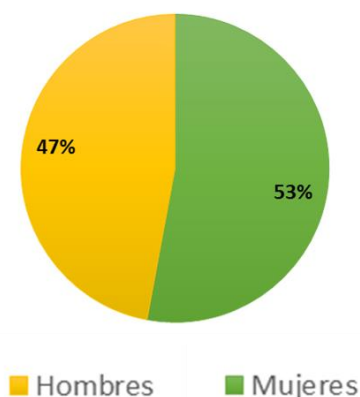
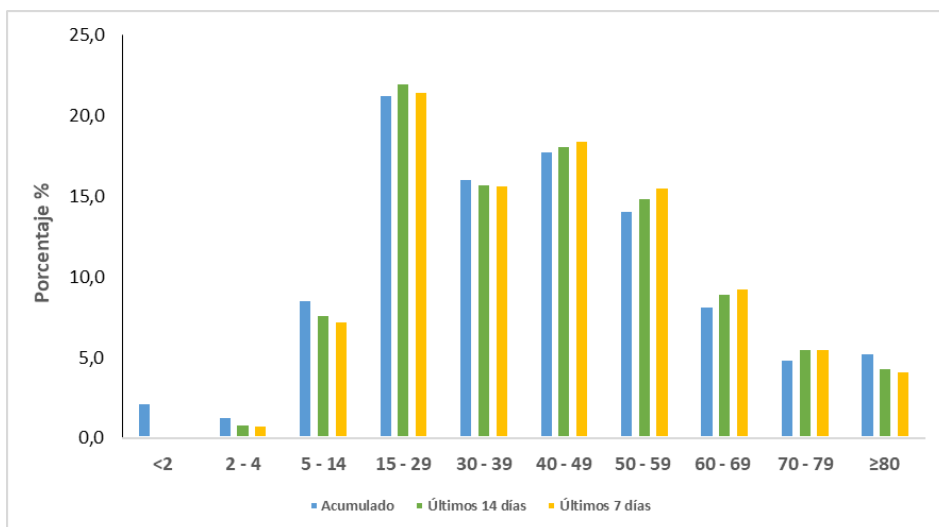


Gráfico 2. Porcentaje de casos confirmados COVID-19 desde 11 de mayo, por grupos de edad. Comunidad de Madrid, datos a 27 de diciembre de 2020.



*Datos provisionales. Para establecer el corte de los 7 y 14 días se utilizó la fecha de diagnóstico de PDIA positiva

Tabla 1. Número de casos e incidencia* de los casos confirmados de COVID-19 por grupos de edad para el total del periodo y los últimos 7 y 14 días. Comunidad de Madrid, datos a 27 de diciembre de 2020.**

Grupos de edad	Total período		Últimos 14 días (del 14 al 27 de diciembre)		Últimos 7 días (del 21 al 27 de diciembre)	
	Nº casos	Incidencia acumulada*	Nº casos	Incidencia acumulada*	Nº casos	Incidencia acumulada*
De 0 a 14	39982	3930,9	2306	226,7	990	97,3
De 15 a 24	43303	6579,9	3045	462,7	1304	198,1
De 25 a 44	109878	5673,4	7754	400,4	3474	179,4
De 45 a 64	91076	4869,4	6806	363,9	3159	168,9
Más de 65	44493	3767,3	3148	266,5	1395	118,1
Sin datos	4					
Total	328.736	4933,5	23.059	346,1	10.322	154,9
Hombres						
De 0 a 14	20.525	3932,1	1194	228,7	507	97,1
De 15 a 24	20.850	6271,6	1456	438,0	619	186,2
De 25 a 44	51.685	5451,6	3720	392,4	1661	175,2
De 45 a 64	43.393	4852,5	3335	372,9	1545	172,8
Más de 65	18.817	3835,7	1381	281,5	613	125,0
Sin datos	2					
Total en hombres	155.272	4871,6	11.086	347,8	4.945	155,1
Mujeres						
De 0 a 14	19435	3925,1	1112	224,6	483	97,5
De 15 a 24	22453	6894,5	1589	487,9	685	210,3
De 25 a 44	58192	5885,9	4034	408,0	1813	183,4
De 45 a 64	47682	4884,7	3471	355,6	1614	165,3
Más de 65	25676	3718,6	1767	255,9	782	113,3
Sin datos	2					
Total en mujeres	173.440	4989,5	11.973	344,4	5.377	154,7

* IA: incidencia acumulada por 100.000 habitantes. † En 4 casos no se dispone de información de la edad.

** Datos provisionales, para establecer el corte por semana epidemiológica se utilizó la fecha de diagnóstico mediante la PDIA positiva

La proporción de casos confirmados para el total del periodo en personas nacidas fuera de España fue del 31,6% y para los últimos 14 y 7 días esta proporción fue de 20,9% y 20,3% respectivamente.

De acuerdo a la información disponible, el 34,1% de los casos tenían algún factor de riesgo para COVID-19.

Para el periodo del 11 de mayo al 27 de diciembre, la mayor proporción de ingresos en UCI corresponden a personas mayores de 50-79 años y las defunciones aumentan en proporción a partir de los 60-69 años siendo mayor en el grupo de los 80 y más años (Gráfico 3 y 4). En los últimos 14 días fueron observadas diferencias estadísticamente significativas en la proporción de hombres y mujeres hospitalizados e ingresados en UCI ($p < 0,05$), y no fueron observadas diferencias por sexo en las defunciones ($p > 0,05$).

Gráfico 3. Distribución de los casos confirmados de COVID-19 desde 11 de mayo, por grupos de edad y hospitalización, estancia en UCI y defunciones a 27 de diciembre. Comunidad de Madrid.

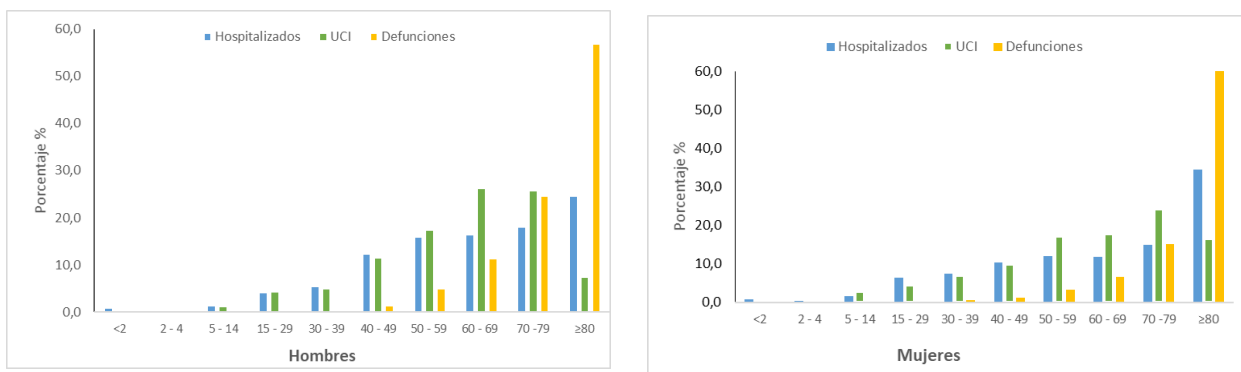
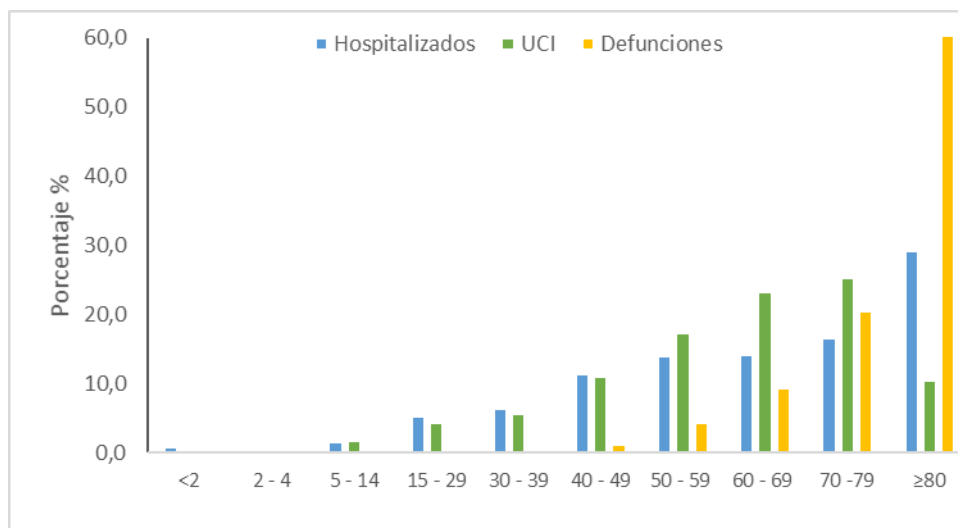


Gráfico 4. Distribución de los casos confirmados de COVID-19 desde 11 de mayo, por grupos de edad y hospitalización, estancia en UCI y defunciones a 27 de diciembre de 2020. Comunidad de Madrid.

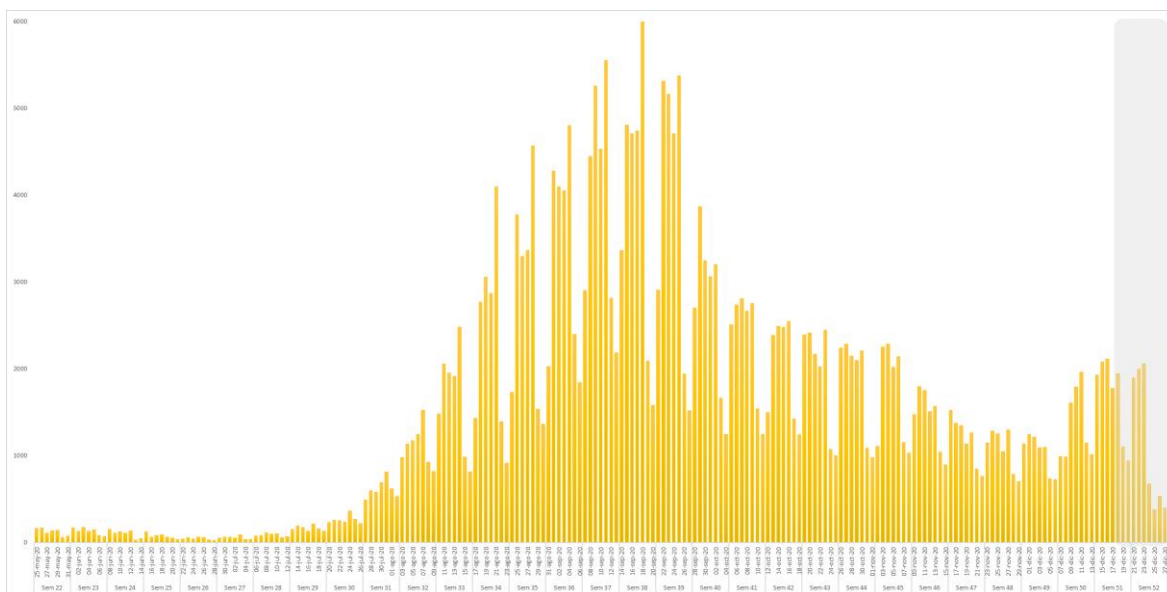


La información sobre el nivel asistencial requerido por los casos se encuentra disponible en la página web de la Comunidad de Madrid: <http://www.comunidad.madrid/servicios/salud/2019-nuevo-coronavirus#situacion-epidemiologica-actual>

Distribución temporal

Desde el 11 de mayo hasta el 10 de julio, el número de casos confirmados diarios fue estable con pequeñas variaciones, a continuación, se observó un aumento progresivo con un máximo entre las semanas 37 – 39, con tendencia descendente posterior (Gráfico 5).

Gráfico 5. Distribución temporal del número de casos confirmados de COVID-19 desde el 11 de mayo. Comunidad de Madrid, datos a 27 de diciembre de 2020.**

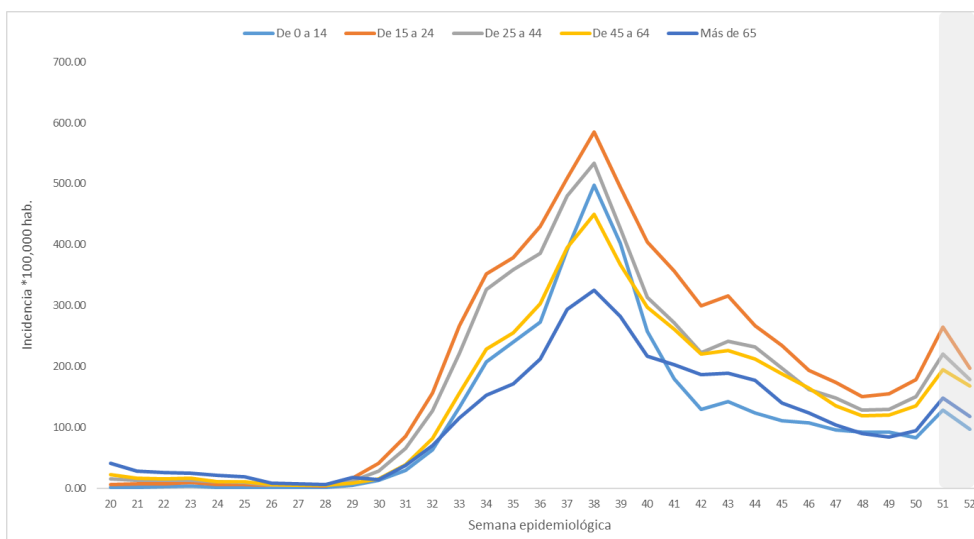


*La curva epidemiológica fue construida a partir de la fecha de inicio de síntomas notificados, en caso de asintomáticos o no tener fecha de inicio de síntomas fue usada la fecha de resultado de la PDIA positiva. **Datos acumulados desde el 11 de mayo de 2020. Los datos de los últimos 7 días se encuentran en consolidación por lo que deben ser interpretados con precaución

Los máximos epidémicos se registraron en la misma semana para todos los grupos de edad, alrededor de la semana 38. La mayor incidencia se registró en el grupo de edad de 15 a 24 años (Gráfico 6).

En la tabla 2 se presenta el número de casos clasificados como confirmados de COVID-19 por grupos de edad en las cuatro últimas semanas.

Gráfico 6. Distribución temporal de la incidencia* de los casos confirmados de COVID-19 por grupos de edad. Comunidad de Madrid, datos a 27 de diciembre de 2020.**



* IA: incidencia acumulada por 100.000 habitantes

** Datos provisionales, para establecer el corte por semana epidemiológica se utilizó la fecha de diagnóstico mediante PDIA positiva.

Tabla 2. Evolución en el número de casos e incidencia* de los casos confirmados de COVID-19 por grupos de edad las cuatro semanas previas. Comunidad de Madrid, datos a 27 de diciembre de 2020.**

Grupos de edad	SEMANA 49 (del 30 de noviembre al 06 de diciembre)		SEMANA 50 (del 07 al 13 de diciembre)		SEMANA 51 (del 14 al 20 de diciembre)		SEMANA 52 (del 21 al 27 de diciembre)		RAZÓN DE TASAS SEMANALES		
	N	IA	N	IA	N	IA	N	IA	SEMANAS 50/49	SEMANAS 51/50	SEMANAS 52/51
<2	127	111.4	101	88.6	182	159.6	150	131.6	0.80	1.80	0.82
2 - 4	82	42.0	77	39.4	123	62.9	87	44.5	0.94	1.60	0.71
5 -14	735	102.9	675	94.5	1011	141.6	753	105.5	0.92	1.50	0.74
15 - 29	1615	150.6	1887	176.0	2866	267.3	2221	207.2	1.17	1.52	0.77
30 - 39	1252	135.8	1391	150.8	2020	219.1	1625	176.2	1.11	1.45	0.80
40 - 49	1404	121.1	1645	141.9	2287	197.3	1906	164.5	1.17	1.39	0.83
50 - 59	1143	117.5	1274	131.0	1836	188.8	1612	165.8	1.11	1.44	0.88
60 - 69	677	96.2	764	108.6	1121	159.4	961	136.6	1.13	1.47	0.86
70 - 79	381	72.2	455	86.3	715	135.6	574	108.8	1.19	1.57	0.80
≥80	341	92.8	344	93.6	576	156.7	433	117.8	1.01	1.67	0.75
Total	7.757	116.4	8.613	129.3	12.737	191.1	10.322	154.9	1.11	1.48	0.81

* IA: incidencia acumulada por 100.000 habitantes *En la semana 47 no se dispone de información de la edad de un caso.

** Datos provisionales, para establecer el corte por semana epidemiológica se utilizó la fecha de diagnóstico mediante PDIA positiva.

Distribución espacial

La distribución del número de casos y la incidencia acumulada por 100.000 habitantes en los municipios de la Comunidad de Madrid con más de 50.000 habitantes se presenta en la tabla 3, para el total del período analizado, para los últimos 14 días (14 al 27 de diciembre) y para los últimos 7 días (21 al 27 de diciembre).

A partir de 11 de mayo han sido notificados 328.736 casos confirmados para el total de la Comunidad de Madrid que representan una incidencia acumulada de 4933,5 casos por 100.000 habitantes. Madrid, Fuenlabrada, Móstoles y Getafe fueron los municipios con mayor número de casos para el total del periodo. Al considerar la incidencia acumulada, el mayor valor le corresponde a Parla, Alcobendas y Collado Villalba.

En los últimos 14 días el número de casos confirmados fue de 23.059 que representan una incidencia de 346,1 casos por 100.000 habitantes. Al considerar la incidencia acumulada, la mayor incidencia se registró en San Sebastián de los Reyes, Alcobendas y Aranjuez. En los últimos 7 días el número de casos confirmados fue de 10.322 que representan una incidencia de 154,9 casos por 100.000 habitantes, la mayor incidencia fue observada en Aranjuez, Alcobendas y San Sebastián de los Reyes.

Tabla 3. Casos confirmados de COVID-19 e incidencia acumulada por 100.000 habitantes en municipios de más de 50.000 habitantes. Comunidad de Madrid, datos a 27 de diciembre de 2020.**

MUNICIPIO	Total período		Últimos 14 días (del 14 al 27 de diciembre)		Últimos 7 días (del 21 al 27 de diciembre)	
	Nº casos	Incidencia acumulada*	Nº casos	Incidencia acumulada*	Nº casos	Incidencia acumulada*
Alcalá de Henares	6198	3167.9	430	219.8	204	104.3
Alcobendas	7046	6020.2	554	473.3	266	227.3
Alcorcón	7079	4151.6	562	329.6	255	149.5
Aranjuez	2647	4440.8	250	419.4	137	229.8
Arganda del Rey	2584	4665.2	122	220.3	69	124.6
Boadilla del Monte	1886	3456.1	214	392.2	87	159.4
Collado Villalba	3500	5496.3	208	326.6	82	128.8
Colmenar Viejo	2352	4634.3	121	238.4	65	128.1
Coslada	3909	4786.9	286	350.2	131	160.4
Fuenlabrada	10562	5452.8	616	318.0	349	180.2
Getafe	8438	4601.5	541	295.0	231	126.0
Leganés	7628	4017.7	506	266.5	223	117.5
Madrid†	166764	5105.9	11081	339.3	4858	148.7
Majadahonda	3617	5035.8	273	380.1	110	153.1
Móstoles	9690	4632.3	834	398.7	346	165.4
Parla	8135	6251.7	412	316.6	176	135.3
Pinto	2125	4045.6	116	220.8	57	108.5
Pozuelo de Alarcón	3427	3965.4	311	359.9	126	145.8
Rivas-Vaciamadrid	3675	4169.0	287	325.6	144	163.4
Rozas de Madrid (Las)	3404	3552.7	297	310.0	110	114.8
San Sebastián de los Reyes	4811	5388.9	433	485.0	188	210.6
Torrejón de Ardoz	6306	4800.0	258	196.4	105	79.9
Valdemoro	2677	3523.2	250	329.0	115	151.3
Resto de municipios	50276	5287.8	4097	430.9	1888	198.6
Comunidad de Madrid	328.736	4933.5	23.059	346.1	10.322	154.9

*Incidencia acumulada para el periodo por 100.000 habitantes

** Datos provisionales, para establecer el corte por semana epidemiológica se utilizó la fecha de diagnóstico mediante PDIA positiva.

† Madrid: en la tabla 4 se presenta la información desagregada por distritos municipales.

Se analizó la distribución de casos notificados según los distritos del municipio de Madrid (tabla 4), observándose que para el total del periodo los distritos de Puente de Vallecas, Usera y Villaverde presentaron la mayor incidencia acumulada. En los últimos 14 días la mayor incidencia acumulada fue observada en Chamberí, Moncloa-Aravaca y Centro, y en los últimos 7 días en Chamberí, Moncloa-Aravaca, Fuencarral-El Pardo.

Tabla 4. Casos confirmados de COVID-19 e incidencia acumulada por 100.000 habitantes en los distritos municipales de Madrid. Comunidad de Madrid, datos a 27 de diciembre de 2020.**

DISTRITO	Total período		Últimos 14 días (del 14 al 27 de diciembre)		Últimos 7 días (del 21 al 27 de diciembre)	
	Nº casos	Incidencia acumulada*	Nº casos	Incidencia acumulada*	Nº casos	Incidencia acumulada*
Arganzuela	6901	4423,4	439	281,4	263	168,6
Barajas	1869	3714,2	152	302,1	73	145,1
Carabanchel	14611	5602,4	600	230,1	322	123,5
Centro	6802	4846,1	474	337,7	275	195,9
Chamartín	5886	3991,0	482	326,8	244	165,4
Chamberí	6260	4455,0	528	375,8	334	237,7
Ciudad Lineal	10828	4919,2	599	272,1	318	144,5
Fuencarral-El Pardo	9048	3609,7	771	307,6	492	196,3
Hortaleza	7266	3735,2	635	326,4	365	187,6
Latina	11363	4686,8	692	285,4	353	145,6
Moncloa-Aravaca	5583	4580,7	435	356,9	256	210,0
Moratalaz	4509	4727,7	234	245,3	132	138,4
Puente de Vallecas	17302	7152,5	607	250,9	311	128,6
Retiro	4772	3968,8	308	256,2	181	150,5
Salamanca	6277	4260,0	480	325,8	253	171,7
San Blas - Canillejas	7102	4392,2	357	220,8	182	112,6
Tetuán	7109	4409,1	471	292,1	285	176,8
Usera	8912	6226,0	332	231,9	180	125,8
Vicálvaro	3412	4575,1	157	210,5	81	108,6
Villa de Vallecas	5433	4704,1	227	196,5	128	110,8
Villaverde	9372	6040,6	342	220,4	197	127,0
Sin información	1153		54		30	
Madrid	166.764	5105,9	11.081	339,3	4.858	148,7

*Incidencia acumulada por 100.000 habitantes.

** Datos provisionales, para establecer el corte por semana epidemiológica se utilizó la fecha de diagnóstico mediante PDIA positiva.

Los mapas de tasas de incidencia acumulada de casos confirmados por COVID-19 están disponibles en la página web de la Comunidad de Madrid: <http://www.comunidad.madrid/servicios/salud/2019-nuevo-coronavirus#situacion-epidemiologica-actual>

Casos importados

Se considera caso importado aquel que ha permanecido fuera de España durante todo el período de incubación de la enfermedad.

Desde el 11 de mayo al 27 de diciembre, se han detectado un total de 261 casos importados confirmados con infección activa por COVID-19 en la Comunidad de Madrid. Del total de casos el 58% corresponden a hombres y un 65,7% de los casos corresponden al grupo de edad entre 30 y 69 años. La distribución de los casos por país de procedencia se presenta en la tabla 5. Los países de origen de los casos importados corresponden en mayor frecuencia Portugal, República Dominicana, y Estados Unidos. Un 31,1% se han detectado en el mes de julio.

Tabla 5. Distribución de los casos importados y confirmados de COVID-19 según regiones de la OMS y los países de procedencia con 10 casos o más. Comunidad de Madrid, datos a 27 de diciembre de 2020.**

Regiones OMS	Mayo- Octubre	Noviembre	Diciembre	Total
R. de las Américas	95	9	5	109
Bolivia	10	0	0	10
Ecuador	11	0	1	12
Estados unidos	15	3	0	18
México	11	1	3	15
Perú	14	0	0	14
Rep. Dominicana	20	2	0	22
Resto de países	14	3	1	18
R. de Europa	71	29	21	121
Italia	7	3	1	11
Portugal	20	3	3	26
Reino Unido	2	2	10	14
Rumanía	4	6	3	13
Resto de países	38	15	4	57
R. del Mediterráneo Oriental	13	4	4	21
R. de África	5	0	2	7
R. de Asia Sudoriental	3	0	0	3
R. del Pacífico Occidental	0	0	0	0
Total general	187	42	32	261

Hasta la fecha, se han detectado 14 casos importados procedentes de Reino Unido, 10 de ellos en diciembre. En ese país, en diciembre de 2020 se ha informado de la identificación de una nueva variante del SARS-CoV-2, con mutaciones múltiples en el gen S de la proteína de la espícula. Esta variante se ha asociado con un incremento de la transmisibilidad.

Desde la alerta sanitaria asociada a la nueva variante de Reino Unido (B.1.1.7), se está procediendo a la secuenciación del genoma de SARS-CoV-2 en los casos confirmados detectados en la Comunidad de Madrid e importados de Reino Unido. Hasta la fecha se han detectado 3 casos en los que se ha confirmado la nueva variante. También se ha identificado la nueva variante en otros 3 casos asociados a un brote familiar cuyo caso índice es uno de los casos importados. Están en estudio más de una decena de casos y contactos asociados a viaje al Reino Unido.

2. BROTES

Se considera brote de COVID-19 cualquier agrupación de 3 o más casos con infección activa en los que se ha establecido un vínculo epidemiológico que cumplen los criterios establecidos en la [Estrategia de detección precoz, vigilancia y control de COVID-19 adaptado a la Comunidad de Madrid.](#)

Según los protocolos vigentes, los brotes que únicamente afectan a los convivientes habituales de un mismo domicilio, salvo que tengan características especiales o que se expandan a nuevos ámbitos, no se comunican a nivel nacional, por lo que no se incluyen en este informe.

Tabla 6. Brotes de la Comunidad de Madrid notificados en la semana 52 de 2020 (del 21 de al 27 de diciembre) y acumulado hasta la semana 52 de 2020.

	TOTAL		ACTIVOS ¹	
	Semana 52	Semanas 27-52	Semana 52	Semanas 27-52
Nº Brotes	45	863	44	87
Nº Casos	309	8425	305	748
Nº Ingresados	34	758	34	69
Nº Contactos	540	20077	540	1560

¹Se considera brote activo aquel que haya tenido algún caso en los últimos 14 días, teniendo en cuenta la fecha de inicio de síntomas o la de diagnóstico si la de síntomas no está disponible.

3. MORTALIDAD DIARIA POR TODAS LAS CAUSAS

Mortalidad diaria por todas las causas

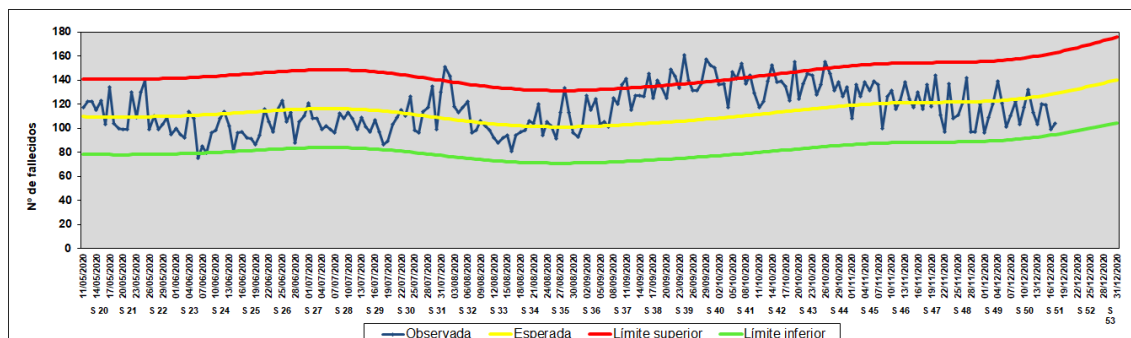
A partir de los datos del Registro General de Registros Civiles y Notarios del Ministerio de Justicia, se nos facilitan por el Instituto de Salud Carlos III, Centro Nacional de Epidemiología, sistema MOMO, los datos diarios de mortalidad de los municipios que lo tienen informatizado. Recoge los fallecimientos ocurridos en ese municipio, resida o no en la región madrileña, y supone tener vigilada al 82,4% de toda la población y al 89% de los fallecimientos de la Comunidad de Madrid.

Desde el 11 de mayo hasta la fecha de actualización (20 de diciembre, incluye semana 51), se contabilizaron un total de 25706 fallecimientos por todas las causas en la Comunidad de Madrid, el 50,2% son hombres, y el 70,8% tienen 75 años o más. En todo este período, la mortalidad media esperada es de 24922, lo que supone un 3,1% más de lo esperado, 784 fallecimientos.

Desde el 16 de agosto, día en que se contabilizaron 81 fallecimientos, se observan cifras al alza con un máximo el 24 de septiembre y un descenso a partir del 26 de octubre hasta el momento actual. Considerando las 4 últimas semanas, desde el 23 de noviembre, (inicio de la semana 48), se han registrado 2890 eventos frente a 3224, que supone un -10,4%, 334 fallecimientos menos de lo esperado.

En estas últimas 4 semanas no se aprecian días con superación del límite superior (+3DE del valor medio). En este período, el 50,6% son hombres y el 70,7% de 75 o más años de edad. Debido al retraso en el registro del evento, los datos de las últimas semanas no son definitivos.

Gráfico 5. Mortalidad diaria, valores observados y esperados, todas las edades. Comunidad de Madrid, datos a 20 de diciembre de 2020 a partir del 11 de mayo.



Fuente: Registro General de Registros Civiles y Notarios, Ministerio de Justicia y Sistema MOMO, Centro Nacional de Epidemiología. Elaboración Servicio de Epidemiología.

4. PRINCIPALES HALLAZGOS

- Desde el 11 de mayo hasta el 27 de diciembre de 2020, se detectaron 328.736 casos de COVID-19 clasificados como confirmados, al presentar resultados positivos en la prueba diagnóstica de infección activa por SARS-CoV-2 (PDIA), en la Comunidad de Madrid. El 53% son mujeres. El 71,5% de los casos corresponden a las edades entre los 15 a 59 años.
- En la Comunidad de Madrid para el periodo analizado (11 de mayo al 27 de diciembre) la incidencia acumulada fue de 4933.5 casos por 100.000 habitantes. La mayor incidencia acumulada corresponde a Parla, Alcobendas y Collado Villalba. En los últimos 14 días la mayor incidencia acumulada fue registrada en San Sebastián de los Reyes, Alcobendas y Aranjuez y en los últimos 7 días en Aranjuez, Alcobendas y San Sebastián de los Reyes. También destacan los distritos de Chamberí Moncloa-Aravaca, y Centro en los últimos 14 días y en los últimos 7 días Chamberí, Moncloa-Aravaca y Fuencarral-El Pardo.
- Con datos del Registro General de Registros Civiles y Notarios del Ministerio de Justicia, desde el día 11 de mayo hasta el 20 de diciembre, el número de fallecimientos observados es un 3,1% mayor respecto a valores medios esperados, porcentaje que, desde el 23 de noviembre, últimas 4 semanas, pasa a ser del -10,4%, 334 fallecimientos por debajo de lo esperado. En estas 4 semanas no se observan días que sobrepasen el límite superior esperado. Se aprecia un descenso en el número de fallecimientos en exceso respecto a semanas previas.