

# INFORME EPIDEMIOLÓGICO VIGILANCIA DE COVID-19

INFECCIÓN POR EL NUEVO CORONAVIRUS COVID-19  
SEMANA 50 (*Datos provisionales*).

Red de Vigilancia Epidemiológica

Martes, 15 de diciembre de 2020

## SERVICIO DE EPIDEMIOLOGÍA

Subdirección General de Epidemiología  
DIRECCIÓN GENERAL DE SALUD PÚBLICA

Tfno.: +34 91370 08 88

Correo-e: [isp.epidemiologia@salud.madrid.org](mailto:isp.epidemiologia@salud.madrid.org)

## Contenido

<b>1. CASOS CONFIRMADOS</b> .....	4
Descripción de los casos .....	4
Distribución temporal.....	7
Distribución espacial.....	8
Casos importados.....	10
<b>2. BROTES</b> .....	11
<b>3. MORTALIDAD DIARIA POR TODAS LAS CAUSAS</b> .....	12
<b>4. PRINCIPALES HALLAZGOS</b> .....	12

## Situación a destacar

- En los últimos 14 días la mayor incidencia acumulada de casos corresponde a personas entre 15 y 24 años.
- En los últimos 14 días la mayor incidencia acumulada fue registrada en Móstoles, Collado Villalba y Alcobendas y en los últimos 7 días en San Sebastián de los Reyes, Fuenlabrada y Móstoles. Dentro del municipio de Madrid, destacan los distritos de Chamberí, Moncloa-Aravaca y Chamartín en los últimos 14 días y Chamartín, Moncloa-Aravaca y Salamanca en los últimos 7 días.
- La mayor proporción de ingresos hospitalarios y mortalidad fue observada en mayores de 80 años.
- En la última semana se han notificado 28 brotes.

## Introducción

El 31 de diciembre de 2019 las Autoridades de la República Popular China, comunicaron a la OMS varios casos de neumonía de etiología desconocida en Wuhan, una ciudad situada en la provincia china de Hubei. Una semana más tarde confirmaron que se trataba de un nuevo coronavirus denominado SARS-CoV-2. Al igual que otros virus de la familia de los coronavirus, este virus destaca por diversas manifestaciones clínicas englobadas bajo el término COVID-19, que incluyen cuadros respiratorios de diferente gravedad.

El 30 de enero de 2020 el Comité de Emergencias del Reglamento Sanitario Internacional declaró el brote Emergencia de Salud Pública de Importancia Internacional. Posteriormente, el 11 de marzo de 2020 la OMS reconoció la situación generada por SARS-CoV-2 como pandemia global.

A fecha del presente informe se han notificado 70.829.855 casos confirmados a nivel mundial, 21.339.973 casos confirmados en Europa y 1.751.884 casos España<sup>1</sup>. En la Comunidad de Madrid se han notificado un total de 375.286 casos confirmados.

En este informe se analizan los casos de COVID-19 notificados a la Red de Vigilancia Epidemiológica de la Comunidad de Madrid desde el 11 de mayo hasta el 13 de diciembre de 2020.

## Metodología

La entrada en vigor de la Orden SND/404/20250 del 11 de mayo “de medidas de vigilancia epidemiológica de la infección por SARS-CoV-2 durante la fase de transición hacia una nueva normalidad”, supuso un cambio en la vigilancia a nivel nacional, y por lo tanto en la Comunidad de Madrid. Por ello, y para facilitar la interpretación del comportamiento de la epidemia del COVID-19, el 11 de mayo se inició una nueva etapa de la vigilancia cuyos resultados se presentan en este informe. La información correspondiente a la etapa anterior, desde el inicio de la pandemia hasta el 10 de mayo, se

<sup>1</sup> Ministerio de Sanidad. Salud Pública. Enfermedad por el nuevo coronavirus, COVID-19. Situación actual: Disponible en (consultado el 13/12/2020) : <https://www.msbs.gob.es/profesionales/saludPublica/ccayes/alertasActual/nCov-China/situacionActual.htm>

analiza en el “Informe epidemiológico vigilancia de COVID-19 acumulado hasta mayo 10”, disponible en: [Informe Histórico hasta el 10 de Mayo.](#)

Los datos se han obtenido del Sistema de Información en Salud Pública y Alertas (SISPAL) donde se encuentran registradas las notificaciones de los casos sospechosos, probables y confirmados de COVID-19 a la Red de Vigilancia Epidemiológica de la Comunidad de Madrid, a fecha 13 de diciembre del 2020. En el análisis se incluyen exclusivamente los casos confirmados según la definición de caso disponible en la [Estrategia de detección precoz, vigilancia y control de COVID-19 adaptado a la Comunidad de Madrid.](#)

Para la elaboración de este informe se consideró la fecha clave para asignar la fecha del caso, que corresponde a la fecha de consulta o del resultado de la prueba diagnóstica de infección activa por SARS-CoV-2 (PDIA). Para la elaboración de la curva epidémica se consideró la fecha de inicio de síntomas y en su defecto la fecha clave.

*Por último, es importante destacar que todos los resultados presentados en este informe son provisionales y deben interpretarse con precaución teniendo en cuenta la dinámica de la situación y de la notificación de los casos. Dado que se ha observado mayor estabilidad del número de casos notificados en los últimos 14 días, se presenta la evolución de la incidencia acumulada semanal por grupos de edad en las cuatro semanas previas al presente informe. Resaltamos que se ofrece la información disponible en cada variable en el momento de la extracción de datos al corte de la semana epidemiológica correspondiente.*

## 1. CASOS CONFIRMADOS

### Descripción de los casos

Desde el 11 de mayo al 13 de diciembre de 2020 fueron notificados un total de 304.616 casos de COVID-19, que fueron clasificados como confirmados al presentar resultados positivos por PDIA a SARS-CoV-2. En la semana epidemiológica 50, entre el 07 al 13 de diciembre fueron confirmados 7.672.

Para el total del periodo el 53% de los casos confirmados fue en mujeres (Gráfico 1), en los últimos 14 días la incidencia específica para hombres fue de 218,0 por 100.000 y en mujeres 211,4 por 100.000. La mediana de edad de todos los casos fue de 40 años y la de los últimos 14 días (30 de noviembre al 13 de diciembre) y la de los últimos 7 días (07 al 13 de diciembre) fue de 41 años. En los últimos 14 y 7 días, aproximadamente el 70,4% de los casos comprendían al rango de edad entre 15 y 59 años. En los últimos 14 días la mayor incidencia acumulada corresponde al grupo entre 15 – 24 años con 291,1 casos por 100.000 habitantes, en este mismo periodo la incidencia acumulada en los mayores de 65 años fue de 159,8 por 100.000 (Gráfico 2 y Tabla 1).

**Gráfico 1. Distribución casos confirmados COVID-19 desde 11 de mayo por sexo. Comunidad de Madrid, datos a 13 de diciembre de 2020.**

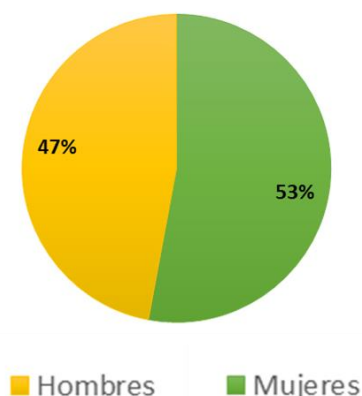
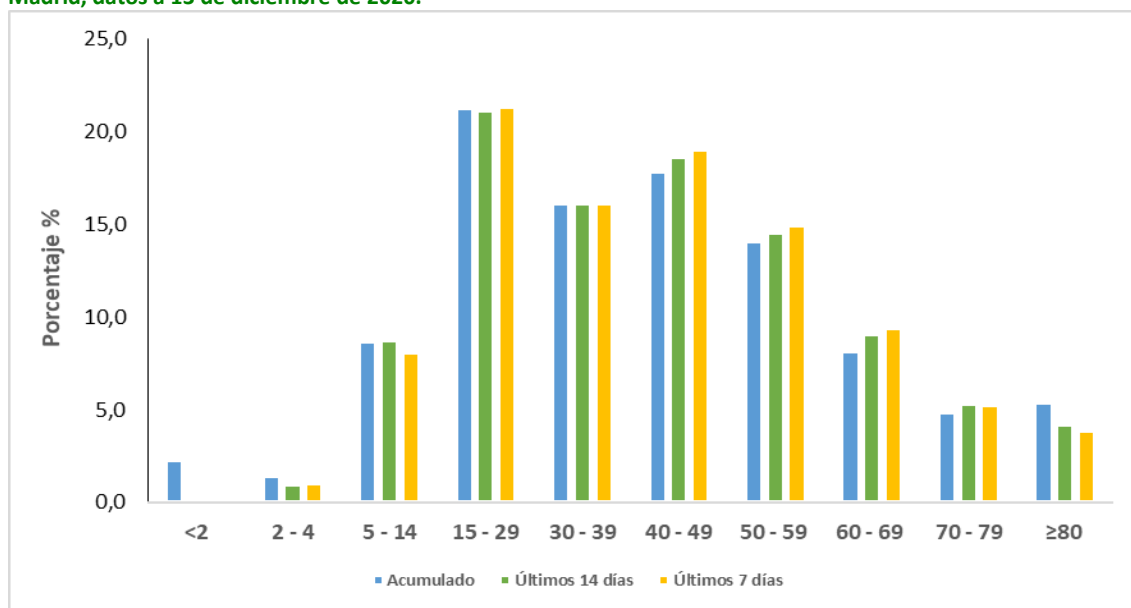


Gráfico 2. Porcentaje de casos confirmados COVID-19 desde 11 de mayo, por grupos de edad. Comunidad de Madrid, datos a 13 de diciembre de 2020.



\*Datos provisionales. Para establecer el corte de los 7 y 14 días se utilizó la fecha de consulta o de PDIA positiva

Tabla 1. Número de casos e incidencia\* de los casos confirmados de COVID-19 por grupos de edad para el total del periodo y los últimos 7 y 14 días. Comunidad de Madrid, datos a 13\*\* de diciembre de 2020.

Grupos de edad	Total período		Últimos 14 días (del 30 de noviembre al 13 de diciembre)		Últimos 7 días (del 07 al 13 de diciembre)	
	Nº casos	Incidencia acumulada*	Nº casos	Incidencia acumulada*	Nº casos	Incidencia acumulada*
De 0 a 14	37583	3695,0	1584	155,7	777	76,4
De 15 a 24	40147	6100,3	1916	291,1	1024	155,6
De 25 a 44	101732	5252,8	4725	244,0	2568	132,6
De 45 a 64	83992	4490,6	4182	223,6	2305	123,2
Más de 65	41158	3484,9	1887	159,8	998	84,5
Sin datos	4					
<b>Total</b>	<b>304616</b>	<b>4571,5</b>	<b>14294</b>	<b>214,5</b>	<b>7672</b>	<b>115,1</b>
<b>Hombres</b>						
De 0 a 14	19.289	3695,3	824	157,9	434	83,1
De 15 a 24	19.338	5816,8	930	279,7	496	149,2
De 25 a 44	47.769	5038,6	2250	237,3	1223	129,0
De 45 a 64	39.904	4462,3	2082	232,8	1147	128,3
Más de 65	17.371	3541,0	861	175,5	474	96,6
Sin datos	2					
<b>Total en hombres</b>	<b>143673</b>	<b>4507,7</b>	<b>6947</b>	<b>218,0</b>	<b>3774</b>	<b>118,4</b>
<b>Mujeres</b>						
De 0 a 14	18272	3690,2	760	153,5	343	69,3
De 15 a 24	20809	6389,7	986	302,8	528	162,1
De 25 a 44	53962	5458,1	2475	250,3	1345	136,0
De 45 a 64	44087	4516,5	2100	215,1	1158	118,6
Más de 65	23787	3445,0	1026	148,6	524	75,9
Sin datos	2					
<b>Total en mujeres</b>	<b>160919</b>	<b>4629,3</b>	<b>7347</b>	<b>211,4</b>	<b>3898</b>	<b>112,1</b>

\* IA: incidencia acumulada por 100.000 habitantes. † En 24 casos no se dispone de información del sexo.

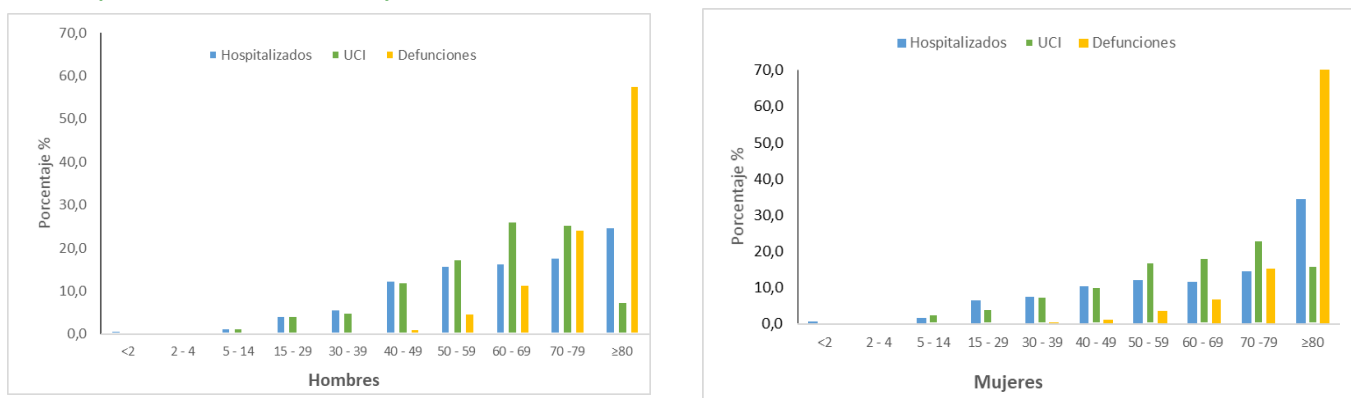
\*\* Datos provisionales, para establecer el corte por semana epidemiológica se utilizó la fecha de consulta o de PDIA positiva

La proporción de casos confirmados para el total del periodo en personas nacidas fuera de España fue del 32,4% y para los últimos 14 y 7 días esta proporción fue de 23,4% y 23,3% respectivamente.

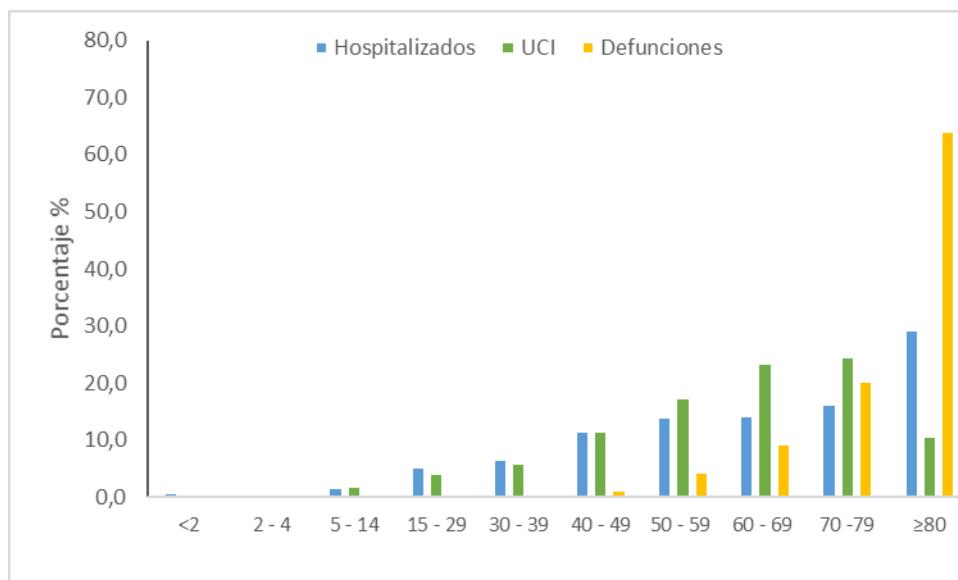
De acuerdo a la información disponible, el 34,9% de los casos tenían algún factor de riesgo para COVID-19.

Para el periodo del 11 de mayo al 13 de diciembre, la mayor proporción de ingresos en UCI corresponden a personas mayores de 50-79 años y las defunciones aumentan en proporción a partir de los 60-69 años siendo mayor en el grupo de los 80 y más años (Gráfico 3 y 4). En los últimos 14 días fueron observadas diferencias estadísticamente significativas en la proporción de hombres y mujeres hospitalizados ( $p < 0,05$ ), y no fueron observadas diferencias por sexo en los ingresos a UCI y en las defunciones ( $p > 0,05$ ).

**Gráfico 3. Distribución de los casos confirmados de COVID-19 desde 11 de mayo, por grupos de edad y hospitalización, estancia en UCI y defunciones a 13 de diciembre. Comunidad de Madrid.**



**Gráfico 4. Distribución de los casos confirmados de COVID-19 desde 11 de mayo, por grupos de edad y hospitalización, estancia en UCI y defunciones a 13 de diciembre de 2020. Comunidad de Madrid.**

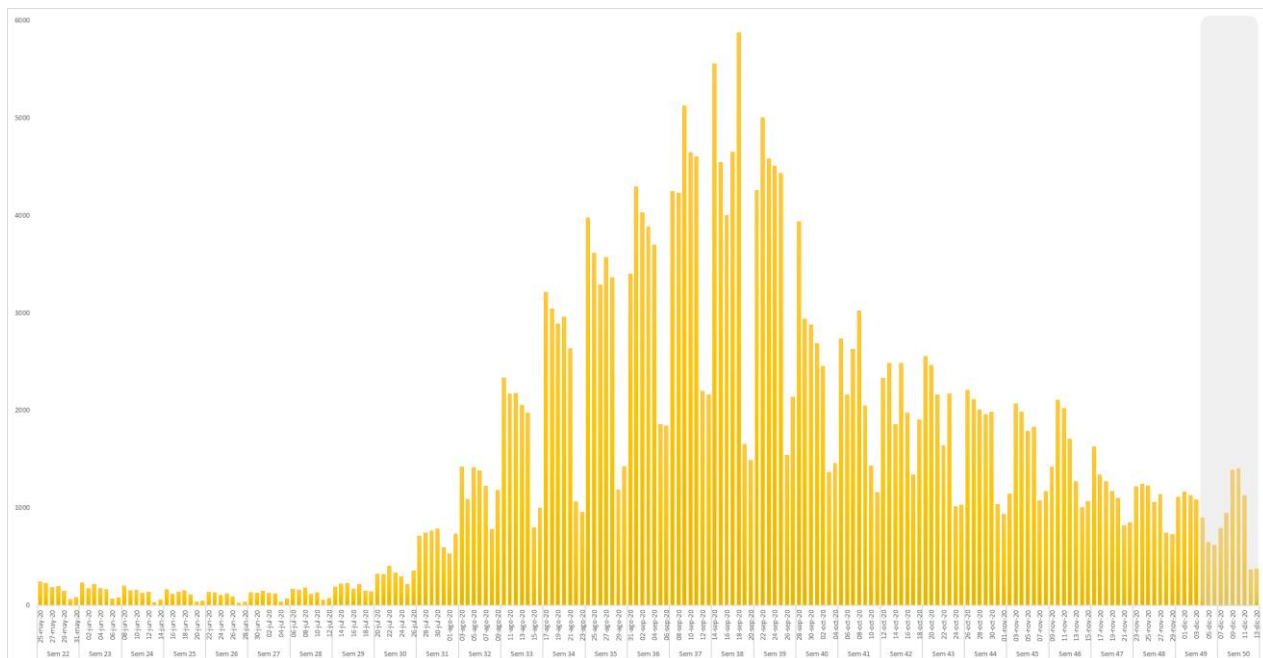


La información sobre el nivel asistencial requerido por los casos se encuentra disponible en la página web de la Comunidad de Madrid: <http://www.comunidad.madrid/servicios/salud/2019-nuevo-coronavirus#situacion-epidemiologica-actual>

## Distribución temporal

Desde el 11 de mayo hasta el 10 de julio, el número de casos confirmados diarios fue estable con pequeñas variaciones, a continuación, se observó un aumento progresivo con un máximo entre las semanas 37 – 39, con tendencia descendente posterior (Gráfico 5).

**Gráfico 5. Distribución temporal del número de casos confirmados de COVID-19 desde el 11 de mayo. Comunidad de Madrid, datos a 13\*\* de diciembre de 2020.**

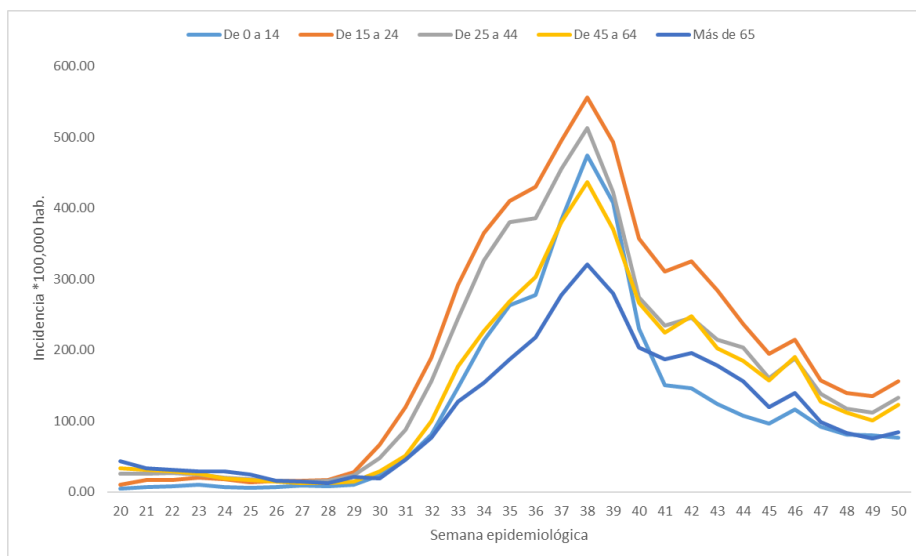


\*La curva epidemiológica fue construida a partir de la fecha de inicio de síntomas notificados, en caso de asintomáticos o no tener fecha de inicio de síntomas fue usada la fecha de consulta o de PDIA positiva. Datos acumulados desde el 11 de mayo de 2020. Los datos de los últimos 7 días se encuentran en consolidación por lo que deben ser interpretados con precaución

Los máximos epidémicos se registraron en la misma semana para todos los grupos de edad, alrededor de la semana 38. La mayor incidencia se registró en el grupo de edad de 15 a 24 años (Gráfico 6).

En la tabla 2 se presenta el número de casos clasificados como confirmados de COVID-19 por grupos de edad en las cuatro últimas semanas.

**Gráfico 6. Distribución temporal de la incidencia\* de los casos confirmados de COVID-19 por grupos de edad. Comunidad de Madrid, datos a 13\*\* de diciembre de 2020.**



\* IA: incidencia acumulada por 100.000 habitantes

\*\* Datos provisionales, para establecer el corte por semana epidemiológica se utilizó la fecha de consulta o de PDIA positiva.

**Tabla 2. Evolución en el número de casos e incidencia\* de los casos confirmados de COVID-19 por grupos de edad las cuatro semanas previas. Comunidad de Madrid, datos a 13\*\* de diciembre de 2020.**

Grupos de edad	SEMANA 47 (del 16 al 22 de noviembre)		SEMANA 48 (del 23 al 29 de noviembre)		SEMANA 49 (del 30 de noviembre al 06 de diciembre)		SEMANA 50 (del 07 al 13 de diciembre)		RAZÓN DE TASAS SEMANALES		
	N	IA	N	IA	N	IA	N	IA	SEMANAS 47/46	SEMANAS 48/47	SEMANAS 49/48
<2	124	108.8	121	106.1	112	98.2	84	73.7	0.98	0.93	0.75
2 - 4	66	33.8	62	31.7	61	31.2	76	38.9	0.94	0.98	1.25
5 -14	745	104.3	646	90.5	634	88.8	617	86.4	0.87	0.98	0.97
15 - 29	1698	158.4	1476	137.7	1381	128.8	1639	152.9	0.87	0.94	1.19
30 - 39	1245	135.0	1049	113.8	1069	115.9	1237	134.1	0.84	1.02	1.16
40 - 49	1497	129.2	1323	114.2	1209	104.3	1458	125.8	0.88	0.91	1.21
50 - 59	1248	128.3	1080	111.1	930	95.6	1144	117.7	0.87	0.86	1.23
60 - 69	721	102.5	590	83.9	572	81.3	719	102.2	0.82	0.97	1.26
70 - 79	436	82.7	369	70.0	354	67.1	401	76.0	0.85	0.96	1.13
≥80	435	118.4	367	99.9	300	81.6	297	80.8	0.84	0.82	0.99
<b>Total</b>	<b>8215</b>	<b>123.3</b>	<b>7083</b>	<b>106.3</b>	<b>6622</b>	<b>99.4</b>	<b>7672</b>	<b>115.1</b>	<b>0.86</b>	<b>0.93</b>	<b>1.16</b>

\* IA: incidencia acumulada por 100.000 habitantes \*En la semana 47 no se dispone de información de la edad de un caso.

\*\* Datos provisionales, para establecer el corte por semana epidemiológica se utilizó la fecha de consulta o de PDIA positiva.

### Distribución espacial

La distribución del número de casos y la incidencia acumulada por 100.000 habitantes en los municipios de la Comunidad de Madrid con más de 50.000 habitantes se presenta en la tabla 3, para el total del período analizado, para los últimos 14 días (30 de noviembre al 13 de diciembre) y para los últimos 7 días (07 al 13 de diciembre).

A partir de 11 de mayo han sido notificados 304.616 casos confirmados para el total de la Comunidad de Madrid que representan una incidencia acumulada de 4571,5 casos por 100.000 habitantes. Madrid,



Fuenlabrada, Móstoles y Getafe fueron los municipios con mayor número de casos para el total del periodo. Al considerar la incidencia acumulada, el mayor valor le corresponde a Parla, Alcobendas y Fuenlabrada.

En los últimos 14 días el número de casos confirmados fue de 15.294 que representan una incidencia de 214,5 casos por 100.000 habitantes. Al considerar la incidencia acumulada, la mayor incidencia se registró en Móstoles, Collado Villalba y Alcobendas. En los últimos 7 días el número de casos confirmados fue de 7672 que representan una incidencia de 115.1 casos por 100.000 habitantes, la mayor incidencia fue observada en San Sebastián de los Reyes, Fuenlabrada y Móstoles.

**Tabla 3. Casos confirmados de COVID-19 e incidencia acumulada por 100.000 habitantes en municipios de más de 50.000 habitantes. Comunidad de Madrid, datos a 13\*\* de diciembre de 2020.**

MUNICIPIO	Total período		Últimos 14 días (del 30 de noviembre al 13 de diciembre)		Últimos 7 días (del 07 al 13 de diciembre)	
	Nº casos	Incidencia acumulada*	Nº casos	Incidencia acumulada*	Nº casos	Incidencia acumulada*
Alcalá de Henares	5786	2957.3	225	115.0	104	53.2
Alcobendas	6476	5533.2	308	263.2	141	120.5
Alcorcón	6511	3818.5	314	184.1	163	95.6
Aranjuez	2380	3992.8	106	177.8	56	93.9
Arganda del Rey	2466	4452.1	120	216.6	62	111.9
Boadilla del Monte	1661	3043.8	141	258.4	75	137.4
Collado Villalba	3259	5117.9	173	271.7	83	130.3
Colmenar Viejo	2226	4386.0	75	147.8	22	43.3
Coslada	3632	4447.7	158	193.5	83	101.6
Fuenlabrada	9927	5124.9	474	244.7	303	156.4
Getafe	7878	4296.1	424	231.2	225	122.7
Leganés	7121	3750.6	325	171.2	169	89.0
Madrid	155193	4751.6	6838	209.4	3760	115.1
Majadahonda	3327	4632.0	180	250.6	69	96.1
Móstoles	8815	4214.0	594	284.0	318	152.0
Parla	7715	5929.0	250	192.1	120	92.2
Pinto	2004	3815.3	79	150.4	43	81.9
Pozuelo de Alarcón	3095	3581.3	179	207.1	103	119.2
Rivas-Vaciamadrid	3392	3848.0	158	179.2	100	113.4
Rozas de Madrid (Las)	3092	3227.1	250	260.9	121	126.3
San Sebastián de los Reyes	4365	4889.3	218	244.2	144	161.3
Torrejón de Ardoz	6053	4607.4	133	101.2	88	67.0
Valdemoro	2326	3061.2	125	164.5	78	102.7
Resto de municipios	45916	4829.2	3447	362.5	1242	130.6
<b>Comunidad de Madrid</b>	<b>304616</b>	<b>4571.5</b>	<b>14294</b>	<b>214,5</b>	<b>7672</b>	<b>115.1</b>

\*Incidencia acumulada para el periodo por 100.000 habitantes

\*\* Datos provisionales. Para establecer el corte de los 7 y 14 días se utilizó la fecha de consulta o de PDIA positiva.

† Madrid: en la tabla 4 se presenta la información desagregada por distritos municipales.

Se analizó la distribución de casos notificados según los distritos del municipio de Madrid (tabla 4), observándose que para el total del periodo los distritos de Puente de Vallecas, Usera y Villaverde presentaron la mayor incidencia acumulada. En los últimos 14 días la mayor incidencia acumulada fue observada en Chamberí, Moncloa-Aravaca y Chamartín, y en los últimos 7 días en Chamartín, Moncloa-Aravaca y Salamanca.

**Tabla 4. Casos confirmados de COVID-19 e incidencia acumulada por 100.000 habitantes en los distritos municipales de Madrid. Comunidad de Madrid, datos a 13\*\* de diciembre de 2020.**

DISTRITO	Total período		Últimos 14 días (del 30 de noviembre al 13 de diciembre)		Últimos 7 días (del 07 al 13 de diciembre)	
	Nº casos	Incidencia acumulada*	Nº casos	Incidencia acumulada*	Nº casos	Incidencia acumulada*
Arganzuela	6502	4167.7	311	199.3	164	105.1
Barajas	1772	3521.5	95	188.8	67	133.1
Carabanchel	14220	5452.4	466	178.7	260	99.7
Centro	6383	4547.6	314	223.7	173	123.3
Chamartín	5584	3786.2	371	251.6	208	141.0
Chamberí	5871	4178.2	396	281.8	184	130.9
Ciudad Lineal	10470	4756.5	440	199.9	275	124.9
Fuencarral-El Pardo	8462	3376.0	513	204.7	242	96.5
Hortaleza	6816	3503.8	450	231.3	246	126.5
Latina	10953	4517.7	497	205.0	313	129.1
Moncloa-Aravaca	5234	4294.4	327	268.3	169	138.7
Moratalaz	4340	4550.5	178	186.6	96	100.7
Puente de Vallecas	16918	6993.8	486	200.9	268	110.8
Retiro	4563	3795.0	224	186.3	122	101.5
Salamanca	5962	4046.2	332	225.3	202	137.1
San Blas - Canillejas	6871	4249.3	255	157.7	150	92.8
Tetuán	6765	4195.8	301	186.7	170	105.4
Usera	8680	6064.0	276	192.8	142	99.2
Vicálvaro	3303	4429.0	118	158.2	64	85.8
Villa de Vallecas	5282	4573.4	187	161.9	93	80.5
Villaverde	9129	5884.0	252	162.4	137	88.3
Sin información	1113		49		15	
<b>Madrid</b>	<b>155.193</b>	<b>4751.6</b>	<b>6.838</b>	<b>209.4</b>	<b>3.760</b>	<b>115.1</b>

\*Incidencia acumulada por 100.000 habitantes.

\*\* Datos provisionales. Para establecer el corte de los 7 y 14 días se utilizó la fecha de consulta o de PDIA positiva.

Los mapas de tasas de incidencia acumulada de casos confirmados por COVID-19 están disponibles en la página web de la Comunidad de Madrid: <http://www.comunidad.madrid/servicios/salud/2019-nuevo-coronavirus#situacion-epidemiologica-actual>

### Casos importados

Se considera caso importado aquel que ha permanecido fuera de España durante todo el período de incubación de la enfermedad.

Desde el 11 de mayo al 13 de diciembre, se han detectado un total de 237 casos importados confirmados con infección activa por COVID-19 en la Comunidad de Madrid. Del total de casos el 56,5% corresponden a hombres y un 64,6% de los casos corresponden al grupo de edad entre 30 y 69 años. La distribución de los casos por país de procedencia se presenta en la tabla 5. Los países de origen de los casos importados corresponden en mayor frecuencia Portugal, República Dominicana y Estados Unidos. Un 34,18% se han detectado en el mes de julio.

**Tabla 5. Distribución de los casos importados y confirmados de COVID-19 según regiones de la OMS y los países de procedencia con 10 casos o más. Comunidad de Madrid, datos a 13\*\* de diciembre de 2020.**

Regiones OMS	Mayo-Octubre	Noviembre	Diciembre	Total
<b>R. de las Américas</b>	<b>95</b>	<b>9</b>	<b>5</b>	<b>104</b>
Bolivia	10	0	0	10
Ecuador	11	0	1	11
Estados Unidos	15	3	0	18
México	11	1	3	12
Perú	14	0	0	14
Rep. Dominicana	20	2	0	22
Resto de países	14	3	1	17
<b>R. de Europa</b>	<b>71</b>	<b>28</b>	<b>4</b>	<b>99</b>
Italia	7	3	0	10
Portugal	20	3	3	23
Rumanía	4	6	0	10
Resto de países	51	25	1	76
<b>R. del Mediterráneo Oriental</b>	<b>17</b>	<b>4</b>	<b>0</b>	<b>21</b>
<b>R. de África</b>	<b>5</b>	<b>0</b>	<b>0</b>	<b>5</b>
<b>R. de Asia Sudoriental</b>	<b>3</b>	<b>0</b>	<b>0</b>	<b>3</b>
<b>R. del Pacífico Occidental</b>	<b>0</b>	<b>0</b>	<b>0</b>	<b>0</b>
<b>Total general</b>	<b>187</b>	<b>41</b>	<b>9</b>	<b>237</b>

\*\* Datos provisionales. Esta información puede tener variación con respecto a la presentada en informes anteriores debido a que se han excluido los casos con criterios de infección resuelta.

## 2. BROTES

Se considera brote de COVID-19 cualquier agrupación de 3 o más casos con infección activa en los que se ha establecido un vínculo epidemiológico que cumplen los criterios establecidos en la [Estrategia de detección precoz, vigilancia y control de COVID-19 de la Comunidad de Madrid](#).

Según los protocolos vigentes, los brotes que únicamente afectan a los convivientes habituales de un mismo domicilio, salvo que tengan características especiales o que se expandan a nuevos ámbitos, no se comunican a nivel nacional, por lo que no se incluyen en este informe.

**Tabla 6. Brotes de la Comunidad de Madrid notificados en la semana 50 de 2020 (del 07 de noviembre al 13 de diciembre) y acumulado hasta la semana 50 de 2020.**

	TOTAL		ACTIVOS <sup>1</sup>	
	Semana 50	Semanas 27-50	Semana 50	Semanas 27-50
<b>Nº Brotes</b>	28	762	28	51
<b>Nº Casos</b>	177	7588	177	513
<b>Nº Ingresados</b>	10	692	10	25
<b>Nº Contactos</b>	571	18519	571	1246

<sup>1</sup>Se considera brote activo aquel que haya tenido algún caso en los últimos 14 días, teniendo en cuenta la fecha de inicio de síntomas o la de diagnóstico si la de síntomas no está disponible.

### 3. MORTALIDAD DIARIA POR TODAS LAS CAUSAS

#### Mortalidad diaria por todas las causas

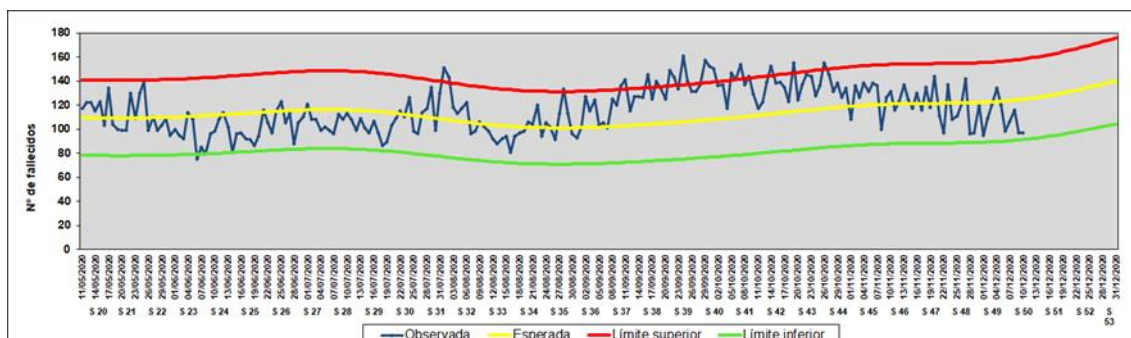
A partir de los datos del Registro General de Registros Civiles y Notarios del Ministerio de Justicia, se nos facilitan por el Instituto de Salud Carlos III, Centro Nacional de Epidemiología, sistema MOMO, los datos diarios de mortalidad de los municipios que lo tienen informatizado. Recoge los fallecimientos ocurridos en ese municipio, resida o no en la región madrileña, y supone tener vigilada al 82,4% de toda la población y al 89% de los fallecimientos de la Comunidad de Madrid.

Desde el 11 de mayo hasta la fecha de actualización (14 de diciembre, incluye semana 50), se contabilizaron un total de 24860 fallecimientos por todas las causas en la Comunidad de Madrid, el 50,2% son hombres, y el 70,9% tienen 75 años o más. En todo este período, la mortalidad media esperada es de 24029, lo que supone un 3,5% más de lo esperado, 831 fallecimientos.

Desde el 16 de agosto, día en que se contabilizaron 81 fallecimientos, se observan cifras al alza con un máximo el 24 de septiembre y un descenso a partir del 26 de octubre hasta el momento actual. Considerando las 4 últimas semanas, desde el 16 de noviembre, (inicio de la semana 47), se han registrado 2898 eventos frente a 3181, que supone un -8,9%, 283 fallecimientos menos de lo esperado.

En estas últimas 4 semanas no se aprecian días con superación del límite superior (+3DE del valor medio). En este período, el 51,1% son hombres y el 70,8% de 75 o más años de edad. Debido al retraso en el registro del evento, los datos de las últimas semanas no son definitivos.

**Gráfico 7. Mortalidad diaria, valores observados y esperados, todas las edades. Comunidad de Madrid, datos a 14 de diciembre de 2020 a partir del 11 de mayo.**



Fuente: Registro General de Registros Civiles y Notarios, Ministerio de Justicia y Sistema MOMO, Centro Nacional de Epidemiología. Elaboración Servicio de Epidemiología.

### 4. PRINCIPALES HALLAZGOS

- Desde el 11 de mayo hasta el 13 de diciembre de 2020, se detectaron 304.616 casos de COVID-19 clasificados como confirmados, al presentar resultados positivos en la prueba diagnóstica de infección activa por SARS-CoV-2 (PDIA), en la Comunidad de Madrid. El 53% son mujeres. El 70,4% de los casos corresponden a las edades entre los 15 a 59 años.
- En la Comunidad de Madrid para el periodo analizado (11 de mayo al 13 de diciembre) la incidencia acumulada fue de 4571,5 casos por 100.000 habitantes. La mayor incidencia acumulada corresponde a Parla, Alcobendas y Fuenlabrada. En los últimos 14 días la mayor incidencia acumulada fue registrada en Móstoles, Collado Villalba y Alcobendas y en los últimos 7 días en San Sebastián de los Reyes, Fuenlabrada y Móstoles. También destacan los distritos de Chamberí, Moncloa-Aravaca y Chamartín en los últimos 14 días y Chamartín, Moncloa-Aravaca y Salamanca en los últimos 7 días.

- Con datos del Registro General de Registros Civiles y Notarios del Ministerio de Justicia, desde el día 11 de mayo hasta el 14 de diciembre, el número de fallecimientos observados es un 3,5% mayor respecto a valores medios esperados, porcentaje que, desde el 16 de noviembre, últimas 4 semanas, pasa a ser del -8,9%, 283 fallecimientos por debajo de lo esperado. En estas 4 semanas no se observan días que sobrepasen el límite superior esperado. Se aprecia un descenso en el número de fallecimientos en exceso respecto a semanas previas.