

INFORME EPIDEMIOLÓGICO VIGILANCIA DE COVID-19

INFECCIÓN POR EL NUEVO CORONAVIRUS COVID-19
SEMANA 48 (*Datos provisionales*).

Red de Vigilancia Epidemiológica

Martes, 1 de diciembre de 2020

SERVICIO DE EPIDEMIOLOGÍA

Subdirección General de Epidemiología
DIRECCIÓN GENERAL DE SALUD PÚBLICA

Tfno.: +34 91370 08 88

Correo-e: isp.epidemiologia@salud.madrid.org

Contenido

1. CASOS CONFIRMADOS	4
Descripción de los casos	4
Distribución temporal.....	7
Distribución espacial.....	8
Casos importados.....	10
2. BROTES	11
3. MORTALIDAD DIARIA POR TODAS LAS CAUSAS	12
4. PRINCIPALES HALLAZGOS	12

Situación a destacar

- Se mantiene la tendencia descendente de la incidencia acumulada de casos.
- En los últimos 14 días la mayor incidencia acumulada de casos corresponde a personas entre 15 y 24 años.
- En los últimos 14 días la mayor incidencia acumulada fue registrada en Collado Villalba, San Sebastián de los Reyes y Móstoles y en los últimos 7 días en Arganda del Rey, Móstoles y San Sebastián de los Reyes. Dentro del municipio de Madrid, destacan los distritos de Chamberí, Moncloa-Aravaca y Hortaleza en los últimos 14 días y Chamberí, Centro y Moncloa-Aravaca en los últimos 7 días.
- La mayor proporción de ingresos hospitalarios y mortalidad fue observada en mayores de 80 años.

Introducción

El 31 de diciembre de 2019 las Autoridades de la República Popular China, comunicaron a la OMS varios casos de neumonía de etiología desconocida en Wuhan, una ciudad situada en la provincia china de Hubei. Una semana más tarde confirmaron que se trataba de un nuevo coronavirus denominado SARS-CoV-2. Al igual que otros virus de la familia de los coronavirus, este virus destaca por diversas manifestaciones clínicas englobadas bajo el término COVID-19, que incluyen cuadros respiratorios de diferente gravedad.

El 30 de enero de 2020 el Comité de Emergencias del Reglamento Sanitario Internacional declaró el brote Emergencia de Salud Pública de Importancia Internacional. Posteriormente, el 11 de marzo de 2020 la OMS reconoció la situación generada por SARS-CoV-2 como pandemia global.

A fecha del presente informe se han notificado 62.195.274 casos confirmados a nivel mundial, 17.980.199 casos confirmados en Europa y 1.648.187 casos España¹. En la Comunidad de Madrid se han notificado un total de 357.757 casos confirmados.

En este informe se analizan los casos de COVID-19 notificados a la Red de Vigilancia Epidemiológica de la Comunidad de Madrid desde el 11 de mayo hasta el 29 de noviembre de 2020.

Metodología

La entrada en vigor de la Orden SND/404/20250 del 11 de mayo “de medidas de vigilancia epidemiológica de la infección por SARS-CoV-2 durante la fase de transición hacia una nueva normalidad”, supuso un cambio en la vigilancia a nivel nacional, y por lo tanto en la Comunidad de Madrid. Por ello, y para facilitar la interpretación del comportamiento de la epidemia del COVID-19, el 11 de mayo se inició una nueva etapa de la vigilancia cuyos resultados se presentan en este informe. La información correspondiente a la etapa anterior, desde el inicio de la pandemia hasta el 10 de mayo, se

¹ Ministerio de Sanidad. Salud Pública. Enfermedad por el nuevo coronavirus, COVID-19. Situación actual: Disponible en (consultado el 24/11/2020) : <https://www.msbs.gob.es/profesionales/saludPublica/ccayes/alertasActual/nCov-China/situacionActual.htm>

analiza en el “Informe epidemiológico vigilancia de COVID-19 acumulado hasta mayo 10”, disponible en: [Informe Histórico hasta el 10 de Mayo.](#)

Los datos se han obtenido del Sistema de Información en Salud Pública y Alertas (SISPAL) donde se encuentran registradas las notificaciones de los casos sospechosos, probables y confirmados de COVID-19 a la Red de Vigilancia Epidemiológica de la Comunidad de Madrid, a fecha 1 de diciembre del 2020. En el análisis se incluyen exclusivamente los casos confirmados según la definición de caso disponible en la [Estrategia de detección precoz, vigilancia y control de COVID-19 adaptado a la Comunidad de Madrid.](#)

Para la elaboración de este informe se consideró la fecha clave para asignar la fecha del caso, que corresponde a la fecha de consulta o del resultado de la prueba diagnóstica de infección activa por SARS-CoV-2 (PDIA). Para la elaboración de la curva epidémica se consideró la fecha de inicio de síntomas y en su defecto la fecha clave.

Por último, es importante destacar que todos los resultados presentados en este informe son provisionales y deben interpretarse con precaución teniendo en cuenta la dinámica de la situación y de la notificación de los casos. Dado que se ha observado mayor estabilidad del número de casos notificados en los últimos 14 días, se presenta la evolución de la incidencia acumulada semanal por grupos de edad en las cuatro semanas previas al presente informe. Resaltamos que se ofrece la información disponible en cada variable en el momento de la extracción de datos al corte de la semana epidemiológica correspondiente.

1. CASOS CONFIRMADOS

Descripción de los casos

Desde el 11 de mayo al 29 de noviembre de 2020 fueron notificados un total de 287.170 casos de COVID-19, que fueron clasificados como confirmados al presentar resultados positivos por PDIA a SARS-CoV-2. En la semana epidemiológica 48, entre el 23 al 29 de noviembre fueron confirmados 6.672.

Para el total del periodo el 53% de los casos confirmados fue en mujeres (Gráfico 1), en los últimos 14 días la incidencia específica para hombres fue de 222,5 por 100.000 y en mujeres 220,8 por 100.000. La mediana de edad de todos los casos y la de los últimos 14 días (16 al 29 de noviembre) fue de 40 años y la de los últimos 7 días (23 al 29 de noviembre) fue de 41 años. En los últimos 14 y 7 días, aproximadamente el 69,4% de los casos comprendían al rango de edad entre 15 y 59 años. En los últimos 14 días la mayor incidencia acumulada corresponde al grupo entre 15 – 24 años con 286,0 casos por 100.000 habitantes, en este mismo periodo la incidencia acumulada en los mayores de 65 años fue de 176,4 por 100.000 (Gráfico 2 y Tabla 1).

Gráfico 1. Distribución casos confirmados COVID-19 desde 11 de mayo por sexo. Comunidad de Madrid, datos a 29 de noviembre de 2020.

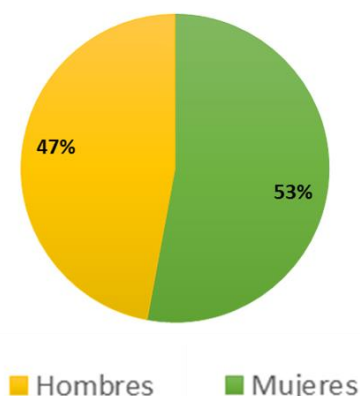
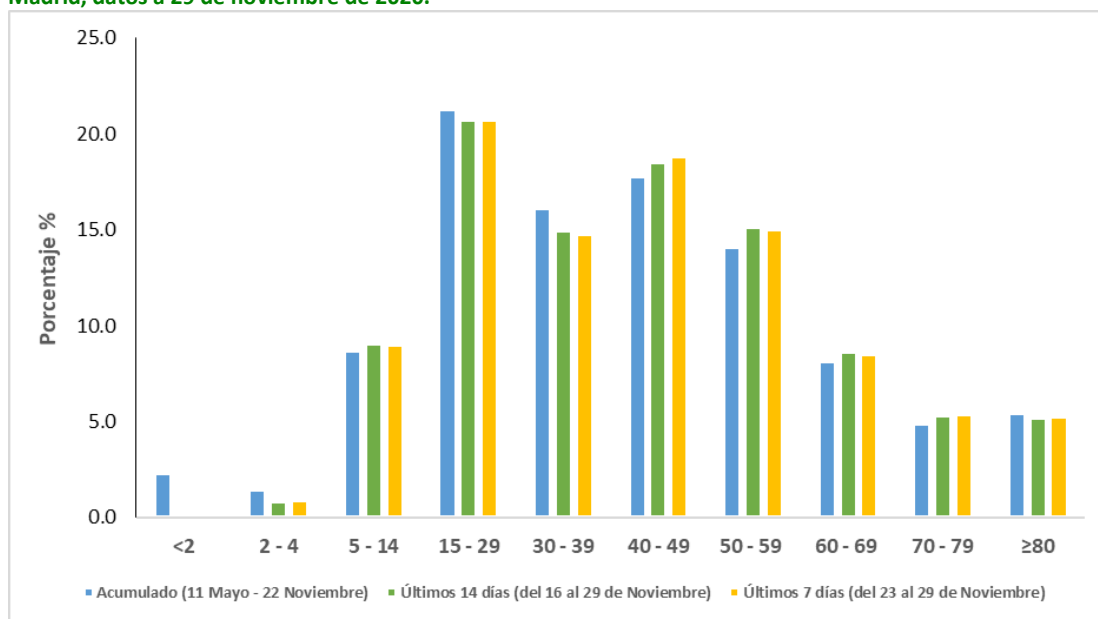


Gráfico 2. Porcentaje de casos confirmados COVID-19 desde 11 de mayo, por grupos de edad. Comunidad de Madrid, datos a 29 de noviembre de 2020.



*Datos provisionales. Para establecer el corte de los 7 y 14 días se utilizó la fecha de consulta o de PDIA positiva.

Tabla 1. Número de casos e incidencia* de los casos confirmados de COVID-19 por grupos de edad para el total del periodo y los últimos 7 y 14 días. Comunidad de Madrid, datos a 29** de noviembre de 2020.

Grupos de edad	Total período		Últimos 14 días (del 16 al 29 de noviembre)		Últimos 7 días (del 23 al 29 de noviembre)	
	Nº casos	Incidencia acumulada*	Nº casos	Incidencia acumulada*	Nº casos	Incidencia acumulada*
De 0 a 14	35593	3499.4	1700	167.1	776	76.3
De 15 a 24	37772	5739.4	1882	286.0	863	131.1
De 25 a 44	95990	4956.3	4789	247.3	2135	110.2
De 45 a 64	78946	4220.8	4313	230.6	1954	104.5
Más de 65	38866	3290.8	2083	176.4	944	79.9
Sin datos	3		1			
Total	287170	4309.7	14768	221.6	6672	100.1
Hombres						
De 0 a 14	18266	3499.3	884	169.4	393	75.3
De 15 a 24	18179	5468.2	883	265.6	407	122.4
De 25 a 44	45019	4748.5	2247	237.0	1007	106.2
De 45 a 64	37424	4185.0	2150	240.4	992	110.9
Más de 65	16351	3333.1	928	189.2	413	84.2
Sin datos	1					
Total en hombres	135240	4243.1	7092	222.5	3212	100.8
Mujeres						
De 0 a 14	17305	3494.9	816	164.8	383	77.4
De 15 a 24	19593	6016.3	999	306.8	456	140.0
De 25 a 44	50970	5155.4	2541	257.0	1127	114.0
De 45 a 64	41521	4253.6	2162	221.5	962	98.6
Más de 65	22515	3260.8	1155	167.3	531	76.9
Sin datos	2		1	0.0		
Total en mujeres	151906	4370.0	7674	220.8	3459	99.5

* IA: incidencia acumulada por 100.000 habitantes. ‡ En 24 casos no se dispone de información del sexo.

** Datos provisionales, para establecer el corte por semana epidemiológica se utilizó la fecha de consulta o de PDIA positiva.

La proporción de casos confirmados para el total del periodo en personas nacidas fuera de España fue del 33,0% y para los últimos 14 y 7 días esta proporción fue de 25,1% y 24,2% respectivamente.

De acuerdo a la información disponible, el 36,0% de los casos tenían algún factor de riesgo para COVID-19.

Para el periodo del 11 de mayo al 29 de noviembre, la mayor proporción de ingresos en UCI corresponden a personas mayores de 50-79 años y las defunciones aumentan en proporción a partir de los 60-69 años siendo mayor en el grupo de los 80 y más años (Gráfico 3 y 4). En los últimos 14 días fueron observadas diferencias estadísticamente significativas en la proporción de hombres y mujeres hospitalizados ($p < 0,05$), con mayor proporción en hombres, y no fueron observadas diferencias por sexo en ingresados en UCI y en las defunciones ($p > 0,05$).

Gráfico 3. Distribución de los casos confirmados de COVID-19 desde 11 de mayo, por grupos de edad y hospitalización, estancia en UCI y defunciones a 29 de noviembre. Comunidad de Madrid.**

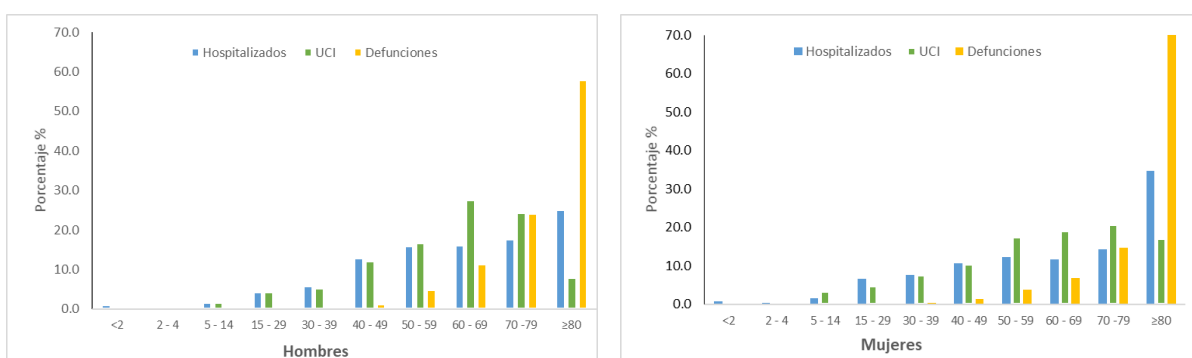
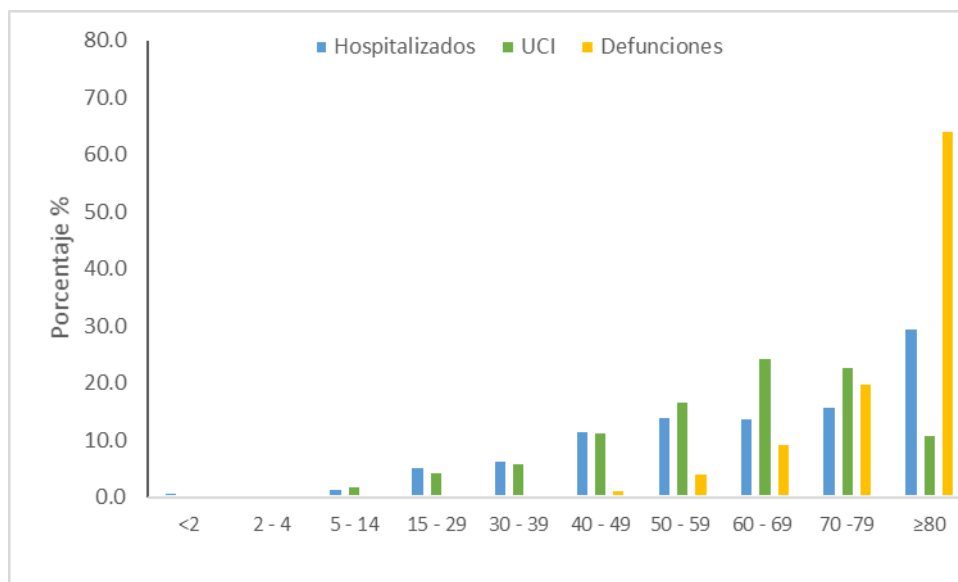


Gráfico 4. Distribución de los casos confirmados de COVID-19 desde 11 de mayo, por grupos de edad y hospitalización, estancia en UCI y defunciones a 29 de noviembre de 2020. Comunidad de Madrid.**

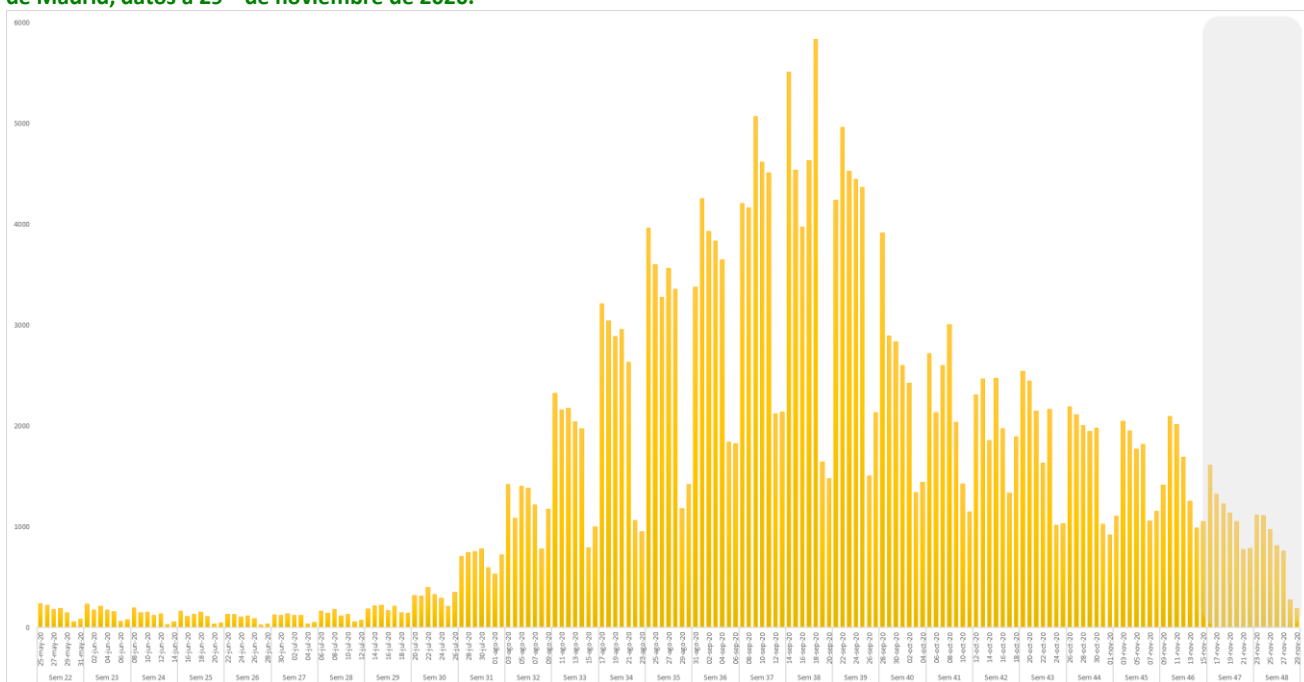


La información sobre el nivel asistencial requerido por los casos se encuentra disponible en la página web de la Comunidad de Madrid: <http://www.comunidad.madrid/servicios/salud/2019-nuevo-coronavirus#situacion-epidemiologica-actual>

Distribución temporal

Desde el 11 de mayo hasta el 10 de julio, el número de casos confirmados diarios fue estable con pequeñas variaciones, a continuación, se observó un aumento progresivo con un máximo entre las semanas 37 – 39, con tendencia descendente posterior (Gráfico 5).

Gráfico 5. Distribución temporal del número de casos confirmados de COVID-19 desde el 11 de mayo. Comunidad de Madrid, datos a 29 de noviembre de 2020.**

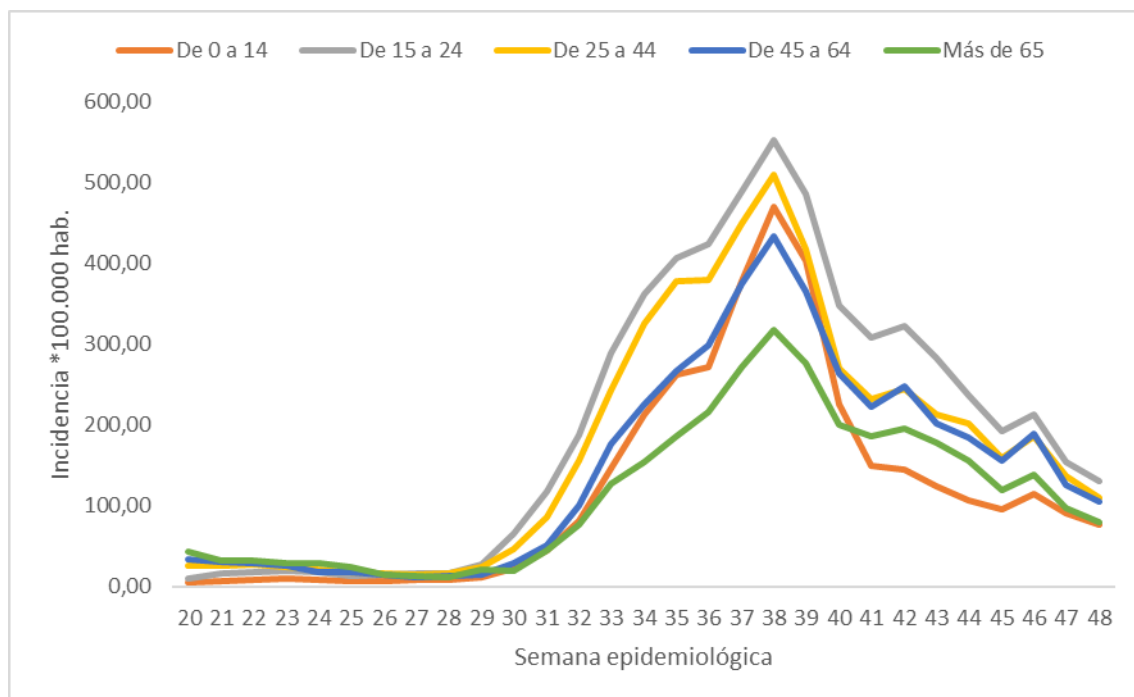


**La curva epidemiológica fue construida a partir de la fecha de inicio de síntomas notificados, en caso de asintomáticos o no tener fecha de inicio de síntomas fue usada la fecha de consulta o de PDIa positiva. Datos acumulados desde el 11 de mayo de 2020. Los datos de los últimos 14 días se encuentran en consolidación por lo que deben ser interpretados con precaución*

Los máximos epidémicos se registraron en la misma semana para todos los grupos de edad, alrededor de la semana 38. La mayor incidencia se registró en el grupo de edad de 15 a 24 años (Gráfico 6).

En la tabla 2 se presenta el número de casos clasificados como confirmados de COVID-19 por grupos de edad en las cuatro últimas semanas.

Gráfico 6. Distribución temporal de la incidencia* de los casos confirmados de COVID-19 por grupos de edad. Comunidad de Madrid, datos a 29 de noviembre de 2020.**



* IA: incidencia acumulada por 100.000 habitantes

** Datos provisionales, para establecer el corte por semana epidemiológica se utilizó la fecha de consulta o de PDIA positiva.

Tabla 2. Evolución en el número de casos e incidencia* de los casos confirmados de COVID-19 por grupos de edad las cuatro semanas previas. Comunidad de Madrid, datos a 29 de noviembre de 2020.**

Grupos de edad	SEMANA 45 (del 2 al 8 de noviembre)		SEMANA 46 (del 9 al 15 de noviembre)		SEMANA 47 (del 16 al 22 de noviembre)		SEMANA 48 (del 23 al 29 de noviembre)		RAZÓN DE TASAS SEMANALES		
	N	IA	N	IA	N	IA	N	IA	SEMANAS 46/45	SEMANAS 47/46	SEMANAS 48/47
<2	129	113.1	162	142.1	122	107.0	117	102.6	1.26	0.76	0.95
2 - 4	57	29.2	76	38.9	64	32.8	58	29.7	1.33	0.84	0.91
5 -14	792	110.9	930	130.2	738	103.4	601	84.2	1.17	0.79	0.81
15 - 29	2029	189.2	2246	209.5	1679	156.6	1384	129.1	1.11	0.75	0.82
30 - 39	1431	155.2	1712	185.7	1225	132.8	985	106.8	1.20	0.72	0.80
40 - 49	1762	152.0	2207	190.4	1477	127.4	1256	108.4	1.25	0.67	0.85
50 - 59	1530	157.3	1751	180.1	1235	127.0	1002	103.0	1.14	0.71	0.81
60 - 69	843	119.8	1071	152.3	708	100.6	565	80.3	1.27	0.66	0.80
70 - 79	520	98.6	644	122.1	428	81.1	356	67.5	1.24	0.66	0.83
≥80	553	150.5	549	149.4	419	114.0	348	94.7	0.99	0.76	0.83
Total	9646	144.8	11348	170.3	8095	121.5	6672	100.1	1.18	0.71	0.82

* IA: incidencia acumulada por 100.000 habitantes [†]En la semana 47 no se dispone de información de la edad de un caso.

** Datos provisionales, para establecer el corte por semana epidemiológica se utilizó la fecha de consulta o de PDIA positiva.

Distribución espacial

La distribución del número de casos y la incidencia acumulada por 100.000 habitantes en los municipios de la Comunidad de Madrid con más de 50.000 habitantes se presenta en la tabla 3, para el total del período analizado, para los últimos 14 días (16 al 29 de noviembre) y para los últimos 7 días (23 al 29 de noviembre).

A partir de 11 de mayo han sido notificados 287.170 casos confirmados para el total de la Comunidad de Madrid que representan una incidencia acumulada de 4309,7 casos por 100.000 habitantes. Madrid, Fuenlabrada, Móstoles y Parla fueron los municipios con mayor número de casos para el total del periodo. Al considerar la incidencia acumulada, el mayor valor le corresponde a Parla, Alcobendas y Fuenlabrada.

En los últimos 14 días el número de casos confirmados fue de 14.768 que representan una incidencia de 221,6 casos por 100.000 habitantes. Al considerar la incidencia acumulada, la mayor incidencia se registró en Collado Villalba, San Sebastián de los Reyes y Móstoles. En los últimos 7 días el número de casos confirmados fue de 6.672 que representan una incidencia de 100,1 casos por 100.000 habitantes, la mayor incidencia fue observada en Arganda del Rey, Móstoles y San Sebastián de los Reyes.

Tabla 3. Casos confirmados de COVID-19 e incidencia acumulada por 100.000 habitantes en municipios de más de 50.000 habitantes. Comunidad de Madrid, datos a 29 de noviembre de 2020.**

MUNICIPIO	Total período		Últimos 14 días (del 16 al 29 de noviembre)		Últimos 7 días (del 23 al 29 de noviembre)	
	Nº casos	Incidencia acumulada*	Nº casos	Incidencia acumulada*	Nº casos	Incidencia acumulada*
Alcalá de Henares	5543	2833.1	264	134.9	127	64.9
Alcobendas	6130	5237.5	294	251.2	146	124.7
Alcorcón	6147	3605.0	313	183.6	151	88.6
Aranjuez	2260	3791.5	100	167.8	43	72.1
Arganda del Rey	2333	4212.0	111	200.4	73	131.8
Boadilla del Monte	1506	2759.8	142	260.2	68	124.6
Collado Villalba	2931	4602.8	196	307.8	64	100.5
Colmenar Viejo	2122	4181.1	118	232.5	64	126.1
Coslada	3454	4229.7	169	207.0	85	104.1
Fuenlabrada	9411	4858.5	456	235.4	202	104.3
Getafe	7412	4042.0	306	166.9	137	74.7
Leganés	6757	3558.9	348	183.3	162	85.3
Madrid [†]	147019	4501.3	6922	211.9	3096	94.8
Majadahonda	3125	4350.8	144	200.5	64	89.1
Móstoles	8019	3833.5	567	271.1	272	130.0
Parla	7438	5716.1	251	192.9	106	81.5
Pinto	1893	3603.9	109	207.5	41	78.1
Pozuelo de Alarcón	2894	3348.7	180	208.3	81	93.7
Rivas-Vaciamadrid	3210	3641.5	170	192.9	92	104.4
Rozas de Madrid (Las)	2818	2941.1	216	225.4	111	115.8
San Sebastián de los Reyes	4116	4610.4	244	273.3	116	129.9
Torrejón de Ardoz	5904	4494.0	175	133.2	86	65.5
Valdemoro	2051	2699.3	161	211.9	71	93.4
Resto de municipios	42677	4488.6	2812	295.8	1214	127.7
Comunidad de Madrid	287170	4309.7	14768	221.6	6672	100.1

*Incidencia acumulada para el periodo por 100.000 habitantes

** Datos provisionales. Para establecer el corte de los 7 y 14 días se utilizó la fecha de consulta o de PDIA positiva.

[†] Madrid: en la tabla 4 se presenta la información desagregada por distritos municipales.

Se analizó la distribución de casos notificados según los distritos del municipio de Madrid (tabla 4), observándose que para el total del periodo los distritos de Puente de Vallecas, Usera y Villaverde presentaron la mayor incidencia acumulada. En los últimos 14 días la mayor incidencia acumulada fue

observada en Chamberí, Moncloa-Aravaca y Hortaleza, y en los últimos 7 días en Chamberí, Centro y Moncloa-Aravaca.

Tabla 4. Casos confirmados de COVID-19 e incidencia acumulada por 100.000 habitantes en los distritos municipales de Madrid. Comunidad de Madrid, datos a 29 de noviembre de 2020.**

DISTRITO	Total período		Últimos 14 días (del 16 al 29 de noviembre)		Últimos 7 días (del 23 al 29 de noviembre)	
	Nº casos	Incidencia acumulada*	Nº casos	Incidencia acumulada*	Nº casos	Incidencia acumulada*
Arganzuela	6019	3858.1	297	190.4	140	89.7
Barajas	1652	3283.0	112	222.6	51	101.4
Carabanchel	13691	5249.6	415	159.1	193	74.0
Centro	5931	4225.6	293	208.7	155	110.4
Chamartín	5158	3497.4	328	222.4	149	101.0
Chamberí	5412	3851.5	395	281.1	172	122.4
Ciudad Lineal	9981	4534.4	459	208.5	230	104.5
Fuencarral-El Pardo	7890	3147.8	555	221.4	247	98.5
Hortaleza	6305	3241.2	436	224.1	192	98.7
Latina	10408	4292.9	419	172.8	183	75.5
Moncloa-Aravaca	4704	3859.5	321	263.4	132	108.3
Moratalaz	4138	4338.7	178	186.6	77	80.7
Puente de Vallecas	16362	6763.9	517	213.7	228	94.3
Retiro	4302	3577.9	231	192.1	105	87.3
Salamanca	5587	3791.7	330	224.0	141	95.7
San Blas - Canillejas	6591	4076.2	322	199.1	135	83.5
Tetuán	6419	3981.2	287	178.0	122	75.7
Usera	8373	5849.5	290	202.6	132	92.2
Vicálvaro	3161	4238.6	137	183.7	53	71.1
Villa de Vallecas	5072	4391.5	188	162.8	77	66.7
Villaverde	8828	5690.0	339	218.5	153	98.6
Sin información	1035		73		29	
Madrid	147019	4501.3	6922	211.9	3096	94.8

*Incidencia acumulada por 100.000 habitantes.

** Datos provisionales. Para establecer el corte de los 7 y 14 días se utilizó la fecha de consulta o de PDIA positiva.

Los mapas de tasas de incidencia acumulada de casos confirmados por COVID-19 están disponibles en la página web de la Comunidad de Madrid: <http://www.comunidad.madrid/servicios/salud/2019-nuevo-coronavirus#situacion-epidemiologica-actual>

Casos importados

Se considera caso importado aquel que ha permanecido fuera de España durante todo el período de incubación de la enfermedad.

Desde el 11 de mayo al 29 de noviembre, se han detectado un total de 217 casos importados confirmados con infección activa por COVID-19 en la Comunidad de Madrid. Del total de casos el 54,8% corresponden a hombres y un 61,8% de los casos corresponden al grupo de edad entre 30 y 69 años. La distribución de los casos por país de procedencia se presenta en la tabla 5. Los países de origen de los casos importados corresponden en mayor frecuencia República Dominicana, Portugal y Estados Unidos. Un 37,78% se han detectado en el mes de julio.

Tabla 5. Distribución de los casos importados y confirmados de COVID-19 según regiones de la OMS y los países de procedencia con 10 casos o más. Comunidad de Madrid, datos a 29 de noviembre de 2020.**

Regiones OMS	Mayo-Octubre	Noviembre	Total
R. de las Américas	95	6	101
Bolivia	10	0	10
Ecuador	11	0	11
Estados Unidos	15	2	17
México	10	1	11
Perú	14	0	14
Rep. Dominicana	21	1	22
Resto De Países	14	2	16
R. de Europa	71	21	92
Portugal	20	1	21
Resto de países	51	20	71
R. del Mediterráneo Oriental	14	2	16
R. de África	5	0	5
R. de Asia Sudoriental	3	0	3
R. del Pacífico Occidental	0	0	0
Total general	188	29	217

** Datos provisionales. Esta información puede tener variación con respecto a la presentada en informes anteriores debido a que se han excluido los casos con criterios de infección resuelta.

* Falta un caso importado que se encuentra en investigación el país de procedencia

2. BROTES

Se considera brote de COVID-19 cualquier agrupación de 3 o más casos con infección activa en los que se ha establecido un vínculo epidemiológico que cumplen los criterios establecidos en la [Estrategia de detección precoz, vigilancia y control de COVID-19 adaptado a la Comunidad de Madrid](#).

Según los protocolos vigentes, los brotes que únicamente afectan a los convivientes habituales de un mismo domicilio, salvo que tengan características especiales o que se expandan a nuevos ámbitos, no se comunican a nivel nacional, por lo que no se incluyen en este informe.

Tabla 6. Brotes de la Comunidad de Madrid notificados en la semana 48 de 2020 (del 23 al 29 de noviembre) y acumulado hasta la semana 48 de 2020.

	TOTAL		ACTIVOS ¹	
	Semana 48	Semanas 27-48	Semana 48	Semanas 27-48
Nº Brotes	38	676	38	77
Nº Casos	266	6861	266	976
Nº Ingresados	13	655	13	85
Nº Contactos	489	16877	489	3027

¹Se considera brote activo aquel que haya tenido algún caso en los últimos 14 días, teniendo en cuenta la fecha de inicio de síntomas o la de diagnóstico si la de síntomas no está disponible.

3. MORTALIDAD DIARIA POR TODAS LAS CAUSAS

Mortalidad diaria por todas las causas

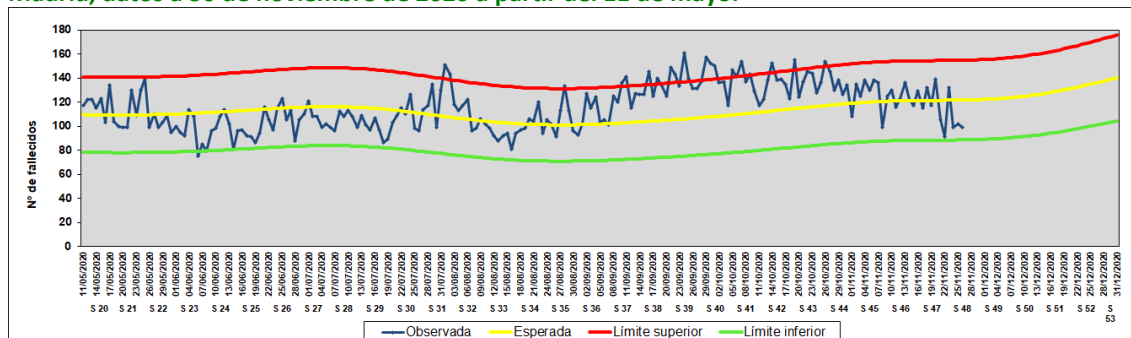
A partir de los datos del Registro General de Registros Civiles y Notarios del Ministerio de Justicia, se nos facilitan por el Instituto de Salud Carlos III, Centro Nacional de Epidemiología, sistema MOMO, los datos diarios de mortalidad de los municipios que lo tienen informatizado. Recoge los fallecimientos ocurridos en ese municipio, resida o no en la región madrileña, y supone tener vigilada al 82,4% de toda la población y al 89% de los fallecimientos de la Comunidad de Madrid.

Desde el 11 de mayo hasta la fecha de actualización (30 de noviembre, incluye semana 48), se contabilizaron un total de 23232 fallecimientos por todas las causas en la Comunidad de Madrid, el 50,1% son hombres, y el 71,9% tienen 75 años o más. En todo este período, la mortalidad media esperada es de 22305, lo que supone un 4,2% más de lo esperado, 927 fallecimientos.

Desde el 16 de agosto, día en que se contabilizaron 81 fallecimientos, se observan cifras al alza con un máximo el 24 de septiembre. Considerando las 4 últimas semanas, desde el 2 de noviembre, (inicio de la semana 45), se han registrado 3054 eventos frente a 3143, que supone un -2,8%, 89 fallecimientos menos de lo esperado.

En estas últimas 4 semanas no se aprecian días con superación del límite superior (+3DE del valor medio). En este período, el 52,4% son hombres y el 71,2% de 75 o más años de edad. Se observa un descenso en el número de fallecimientos en exceso respecto a semanas previas. Debido al retraso en el registro del evento, los datos de las últimas semanas no son definitivos.

Gráfico 7. Mortalidad diaria, valores observados y esperados, todas las edades. Comunidad de Madrid, datos a 30 de noviembre de 2020 a partir del 11 de mayo.



Fuente: Registro General de Registros Civiles y Notarios, Ministerio de Justicia y Sistema MOMO, Centro Nacional de Epidemiología. Elaboración Servicio de Epidemiología.

4. PRINCIPALES HALLAZGOS

- Desde el 11 de mayo hasta el 29 de noviembre de 2020, se detectaron 287.170 casos de COVID-19 clasificados como confirmados, al presentar resultados positivos en la prueba diagnóstica de infección activa por SARS-CoV-2 (PDIA), en la Comunidad de Madrid. El 53% son mujeres. El 69,4% de los casos corresponden a las edades entre los 15 a 59 años.
- En la Comunidad de Madrid para el periodo analizado (11 de mayo al 29 de noviembre) la incidencia acumulada fue de 4309,7 casos por 100.000 habitantes. La mayor incidencia acumulada corresponde a Madrid, Fuenlabrada, Móstoles y Parla. En los últimos 14 días la mayor incidencia acumulada fue registrada en Collado Villalba, San Sebastián de los Reyes y Móstoles, y en los últimos 7 días en Arganda del Rey, Móstoles y San Sebastián de los Reyes.

- También destacan los distritos de Chamberí, Moncloa-Aravaca y Hortaleza en los últimos 14 días y Chamberí, Centro y Moncloa-Aravaca en los últimos 7 días.
- Con datos del Registro General de Registros Civiles y Notarios del Ministerio de Justicia, desde el día 11 de mayo hasta el 24 de noviembre, el número de fallecimientos observados es un 4,2% mayor respecto a valores medios esperados, porcentaje que, desde el 2 de noviembre, últimas 4 semanas, pasa a ser del -2,8%, 89 fallecimientos por debajo de lo esperado. En estas 4 semanas no se observan días que sobrepasen el límite superior esperado. Se aprecia un descenso en el número de fallecimientos en exceso respecto a semanas previas.